

Lesy

Berounka u Týřova

Mapa potenciální vegetace

- 14 map 1:25 000, textová část
- 33 jednotek (z toho 2 xerothermní bezlesí)

Olšiny – 5 asociací

Dubohabřiny – 6 subas

Suťové l. – 3 asociace

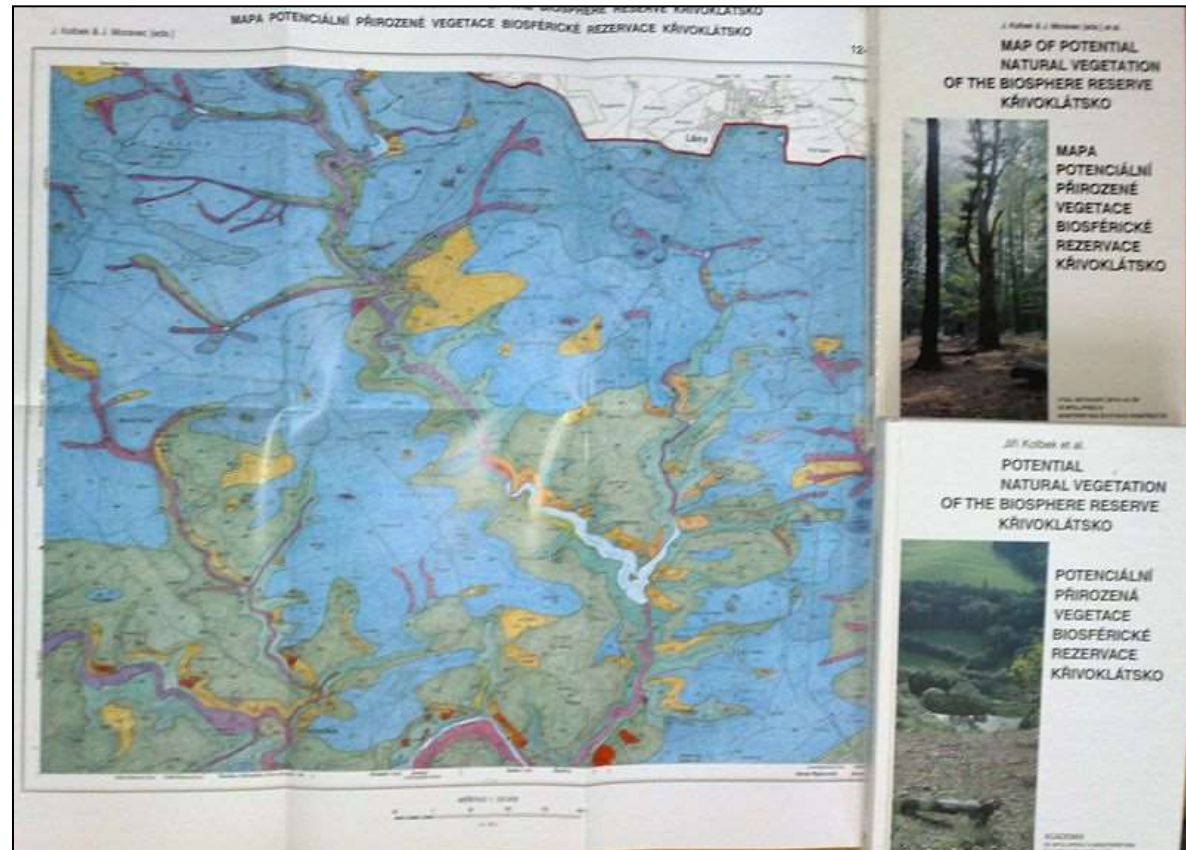
Bučiny – 3 asociace

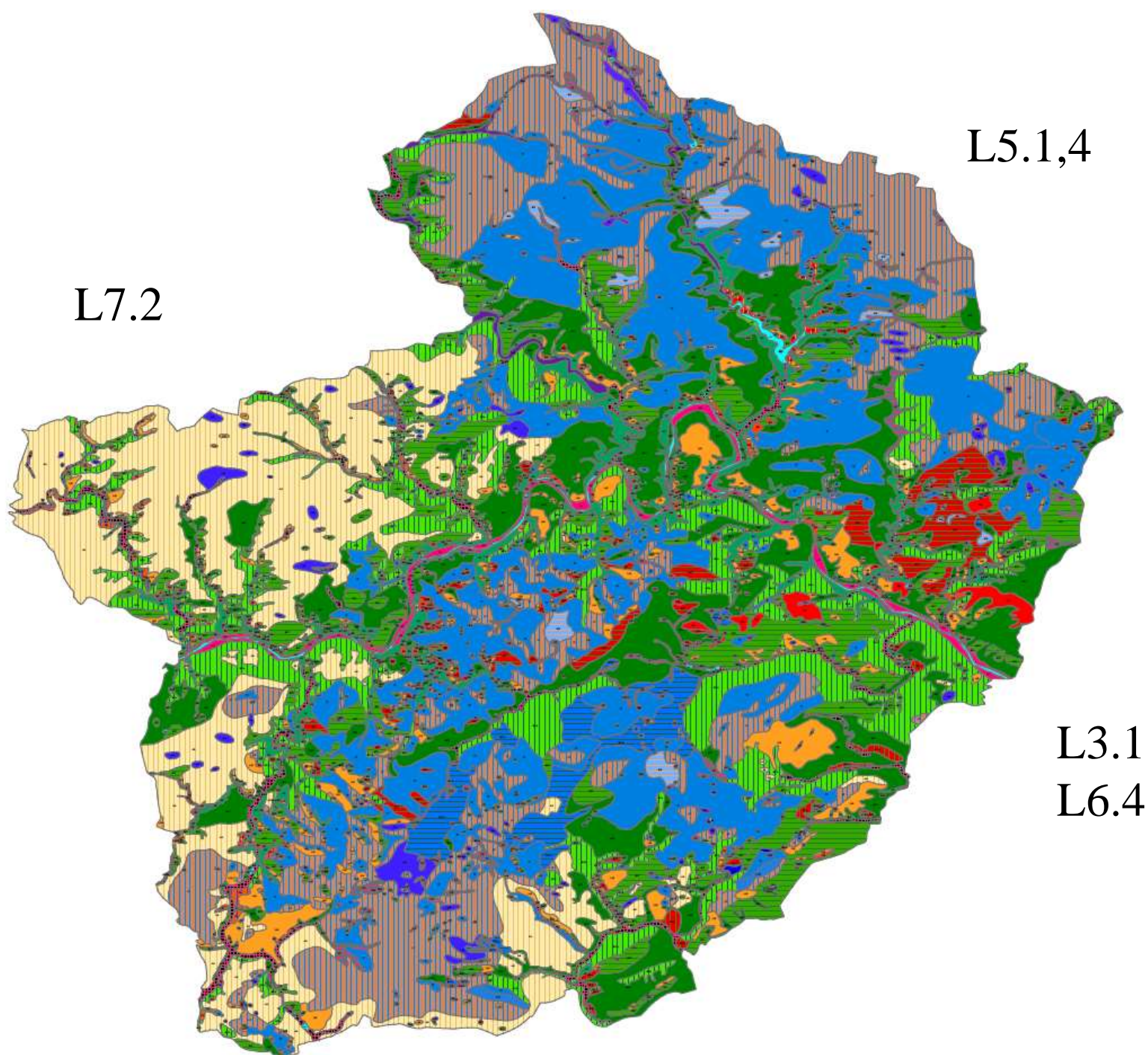
Jedliny – 3 asociace

Doubravy – 8 asociací

Reliktní bory – 2 as.

Rašelinné březiny

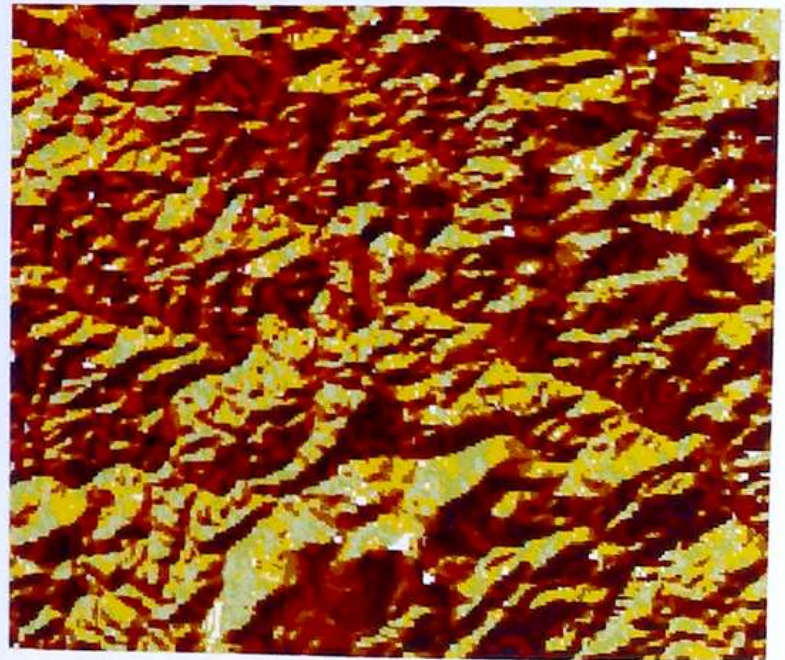
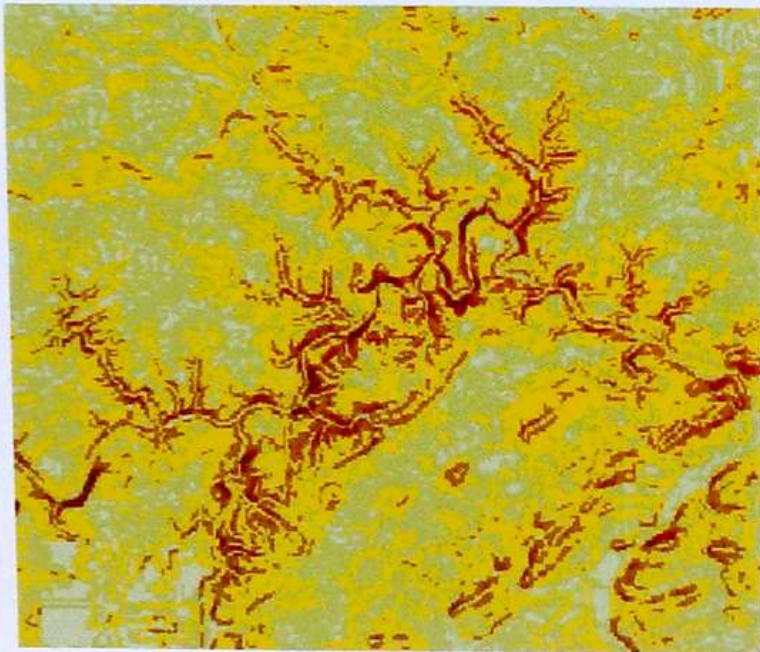
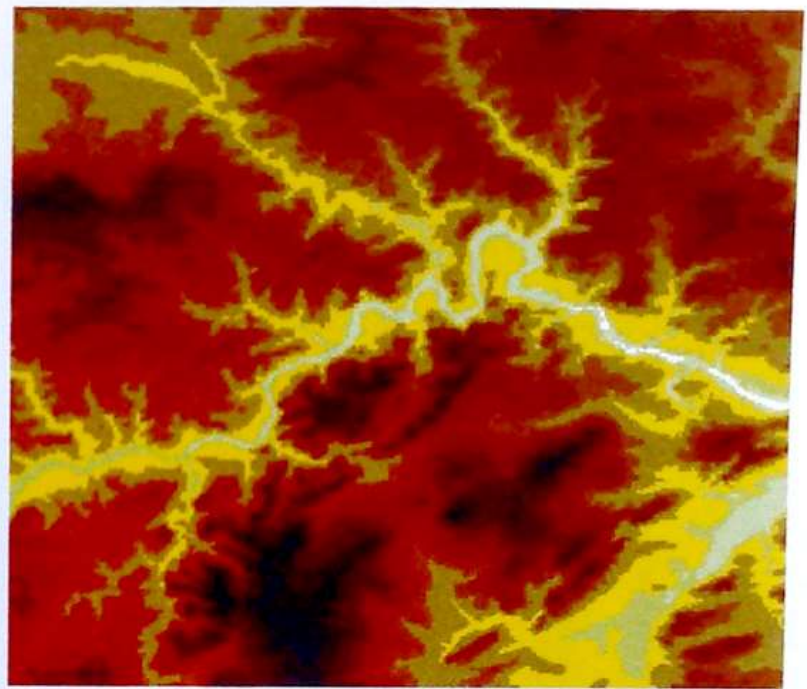
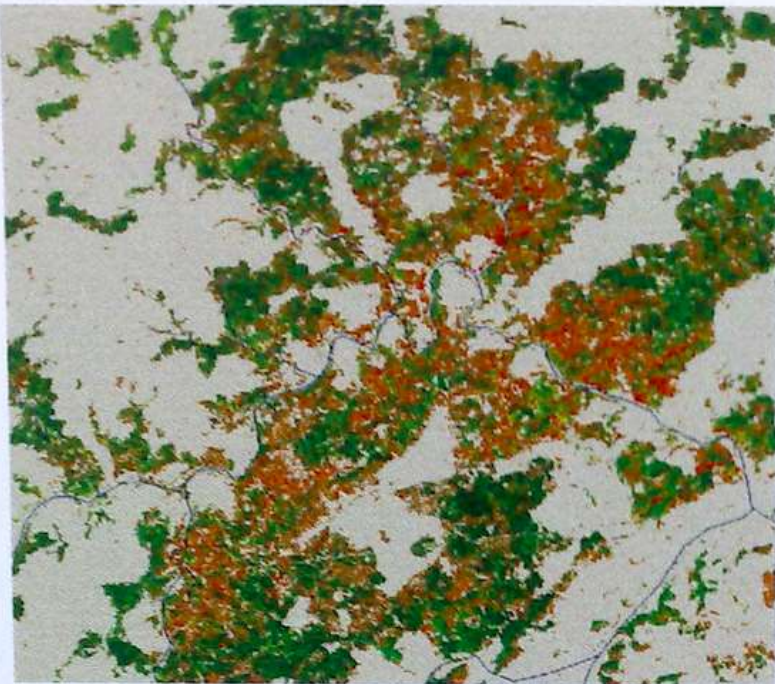




L7.2

L5.1,4

L3.1
L6.4

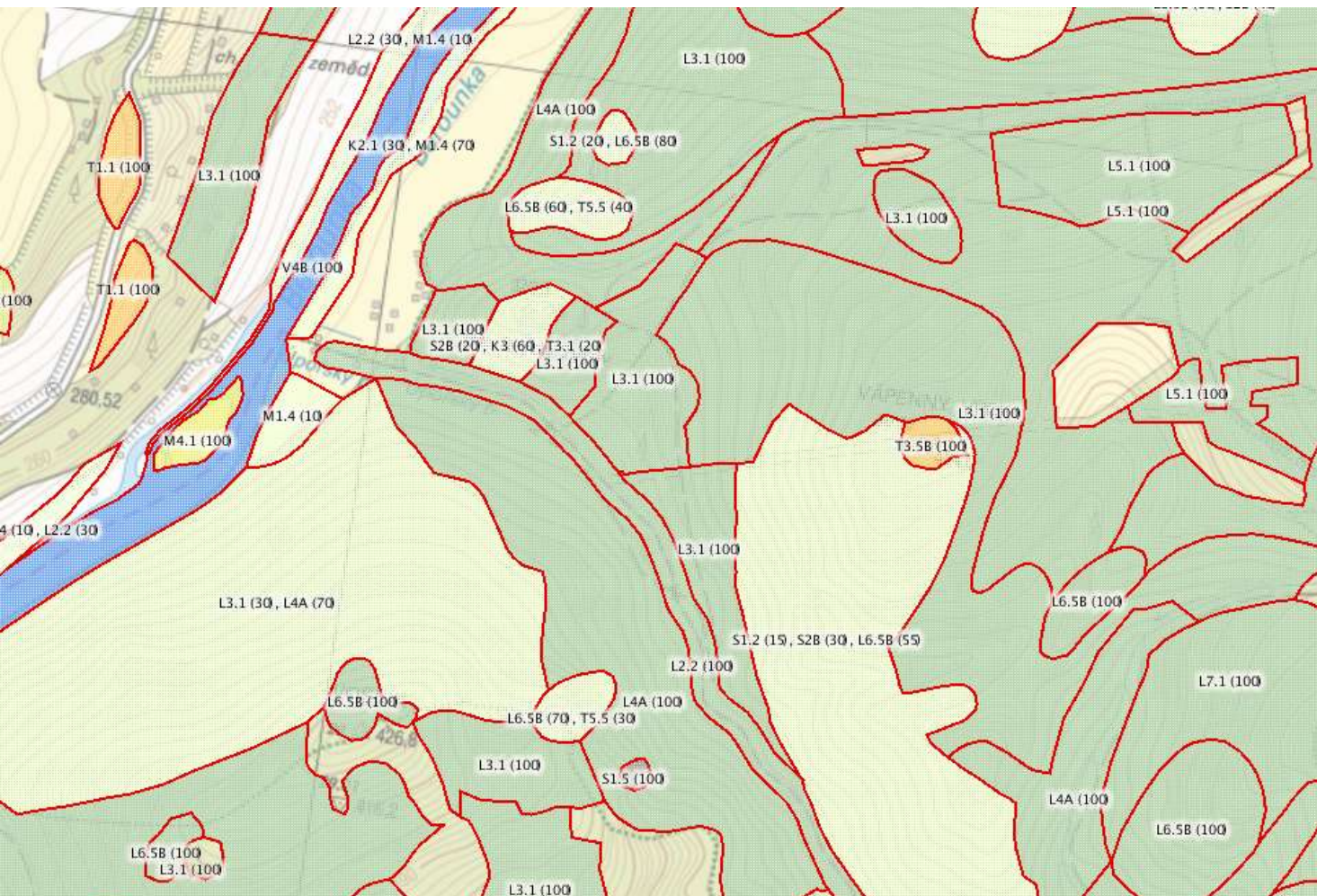


Lesy

lesy celkem 39 909 ha (65% celkové plochy Křivoklátska)

43% listnáče

40 druhů dřevin



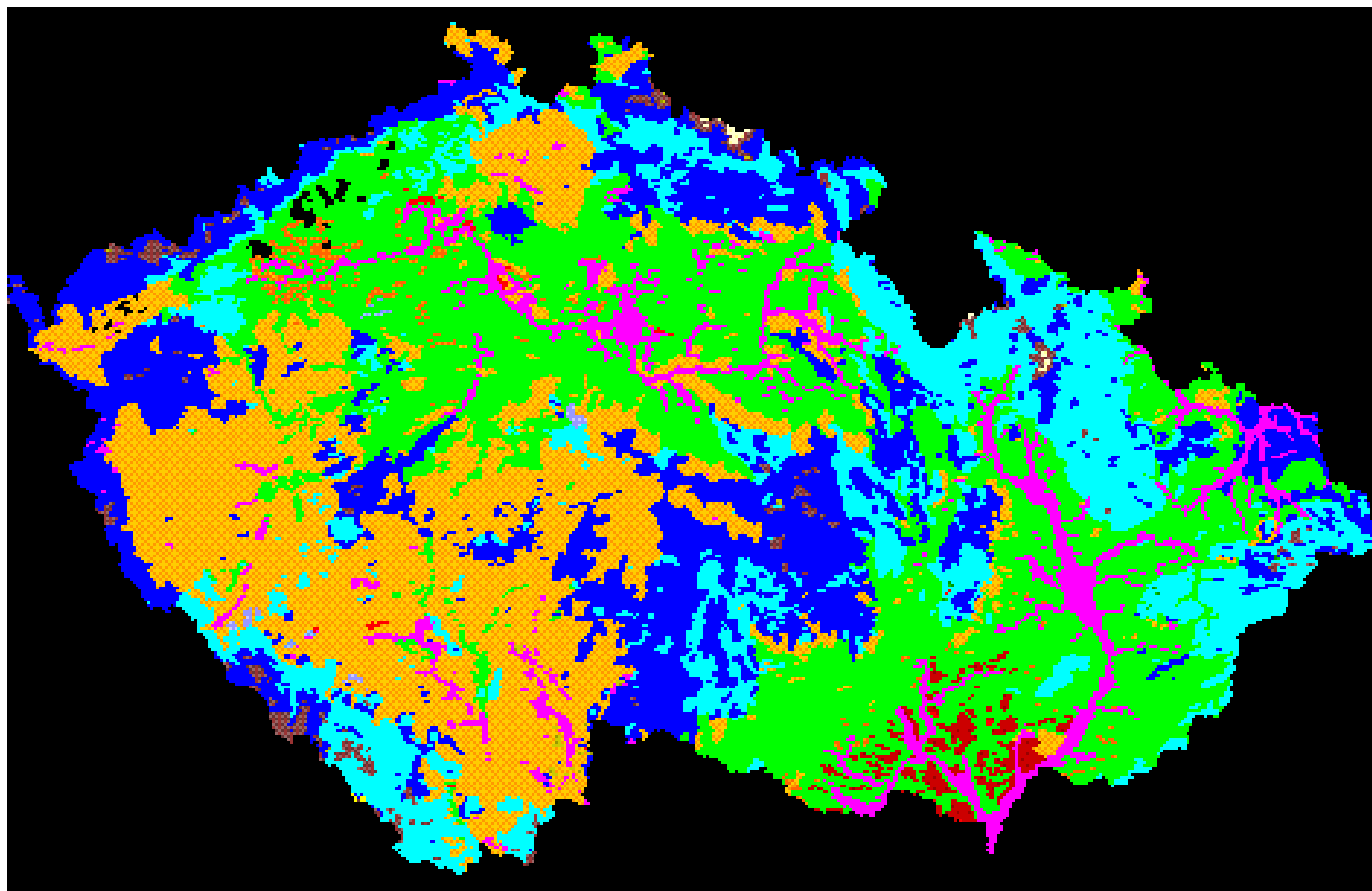
Biotop ha %

Biotop	ha	%
L1	75,06	0,12
L10.1	1,54	0,00
L2.2A	294,97	0,47
L2.2B	543,10	0,87
L2.4	0,09	0,00
L3.1	6462,53	10,34
L4	1687,13	2,70
L5.1	3942,78	6,31
L5.3	1,56	0,00
L5.4	2363,98	3,78
L6.1	0,31	0,00
L6.4	163,29	0,26
L6.5B	365,55	0,58
L7.1	1660,82	2,66
L7.2	381,13	0,61
L7.3	0,27	0,00
L8.1B	65,94	0,11

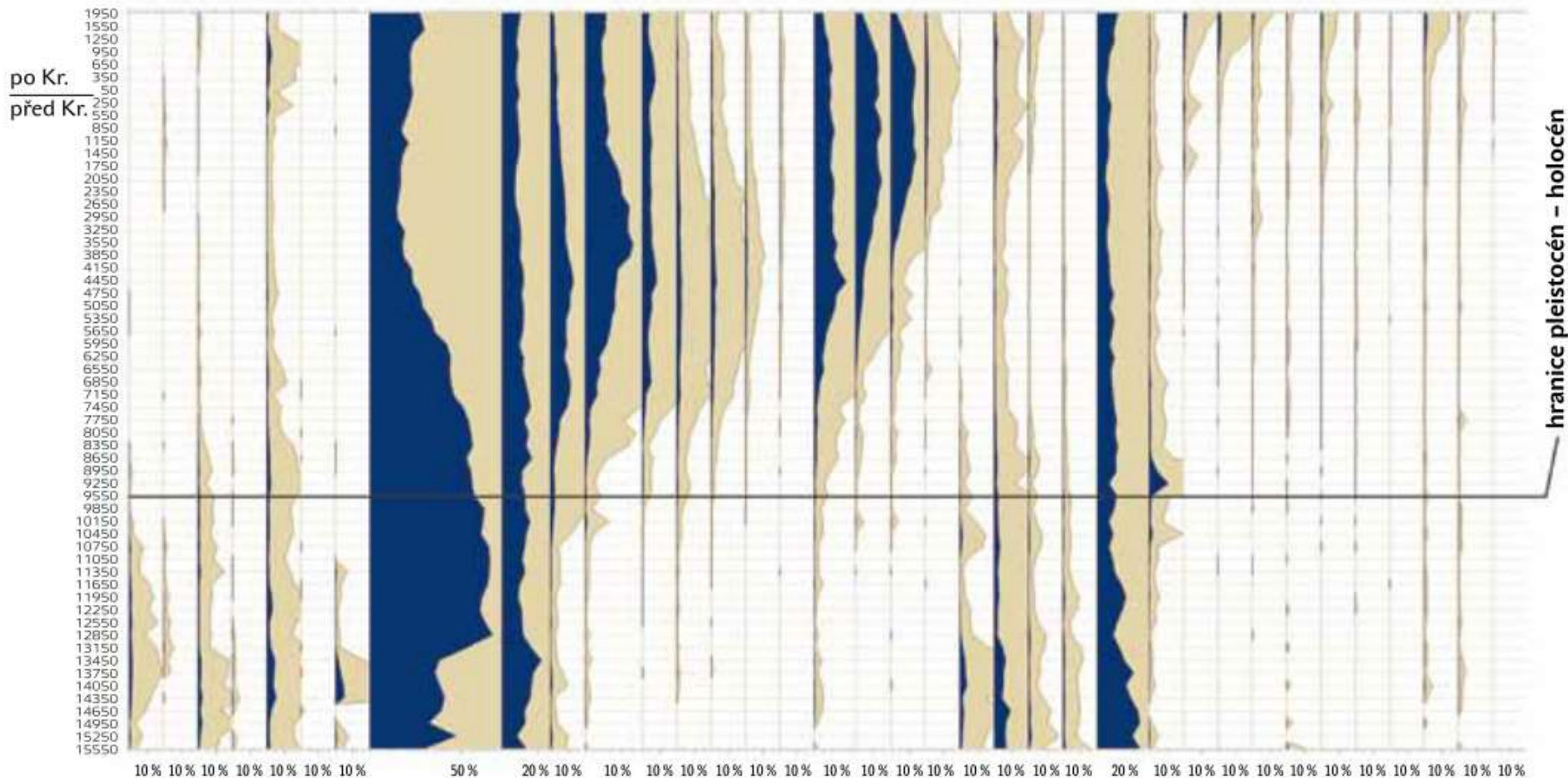
Potenciální přirozená vegetace

Potential vegetation

Neuhäuslová et al. 1995

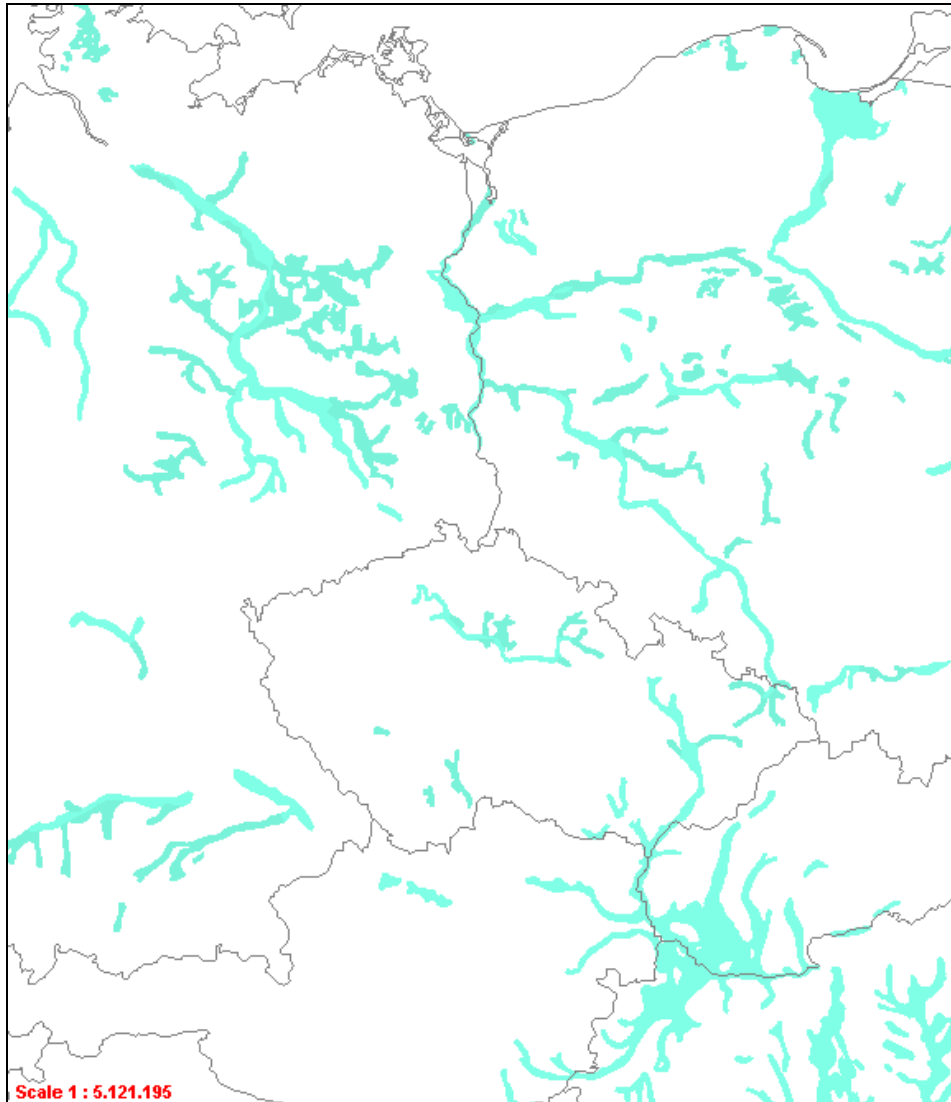


- Alnion
- Carpinion
- Tilio-Acerion
- Eu-Fagenion
- Cephal.-Fagenion
- Galio-Abietenion
- Luzulo-Fagion
- Quercion pub-petr
- Aceri lat-Quercion
- Quercion petraeae
- Genisto-Quercion
- Erico-Pinion
- Dicrano-Pinion
- Piceion excelsae
- Athyrio-Piceion
- Pinion mughi etc.
- Sch.-Caricetea
- anthropic veg.

keře**stromy****byliny**

hranice pleistocén – holocén

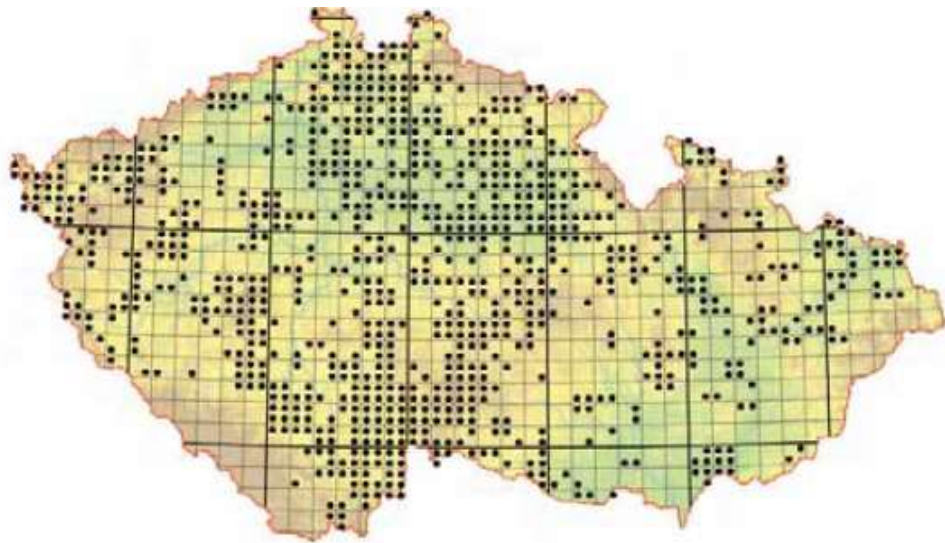
Alluvial forests



Bohn et al. 2004



Mokřadní olšiny



-L1 Mokřadní olšiny BLP – Svaz *Alnion glutinosae*: *Carici elongatae-Alnetum*, *Calamagrostio canescentis-Alnetum*, *Carici acutiformis-Alnetum*



(c) Tomáš Kučera

Carici elongatae-Alnetum



Stromové a keřové patro

- Dg Dm *Alnus glutinosa* – olše lepkavá
Betula pubescens – bříza pýřitá
Frangula alnus – krušina olšová
Prunus padus subsp. *padus* – střemcha pravá

Bylinné patro

- Dm *Calamagrostis canescens* – třtina šedavá
Calla palustris – ďáblík bahenní
Dg Dm *Carex acutiformis* – ostřice ostrá
Dg Dm *C. elongata* – ostřice prodloužená
Dm *C. riparia* – ostřice pobřežní
C. vesicaria – ostřice měchýřkatá
Glyceria maxima – zblochan vodní
Humulus lupulus – chmel otáčivý
Iris pseudacorus – kosatec žlutý
Dg *Lycopus europaeus* – karbinec evropský
Lysimachia vulgaris – vrbina obecná
Dg *Peucedanum palustre* – smldník bahenní
Phragmites australis – rákos obecný
Rubus saxatilis – ostružiník skalní
Solanum dulcamara – lilek potměchuť
Thelypteris palustris – kapradiník bažinný

Mechorosty

- Brachythecium rivulare* – baňatka obecná
Plagiomnium affine – měřík příbuzný
P. undulatum – měřík čeřitý
Plagiothecium denticulatum – lesklec zubatý



Prameny Klíčavy



slatinná olšina jižně Bratronic

L2.2 Luhy, údolní olšiny

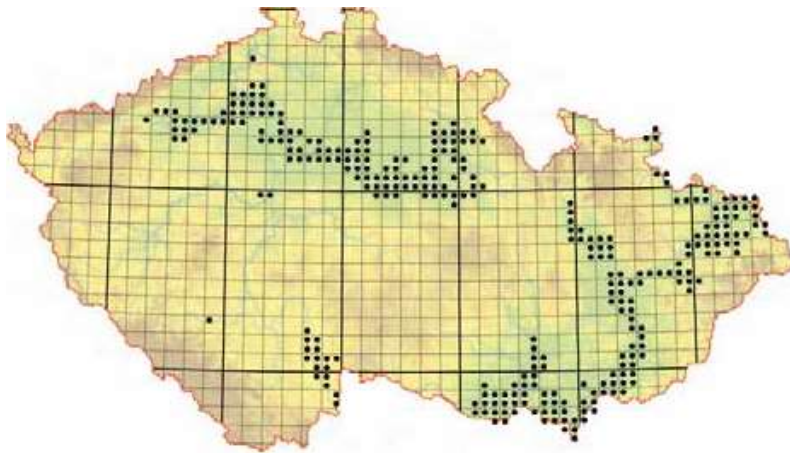


Měsíčnice
vytrvalá C3

Bledule jarní C3

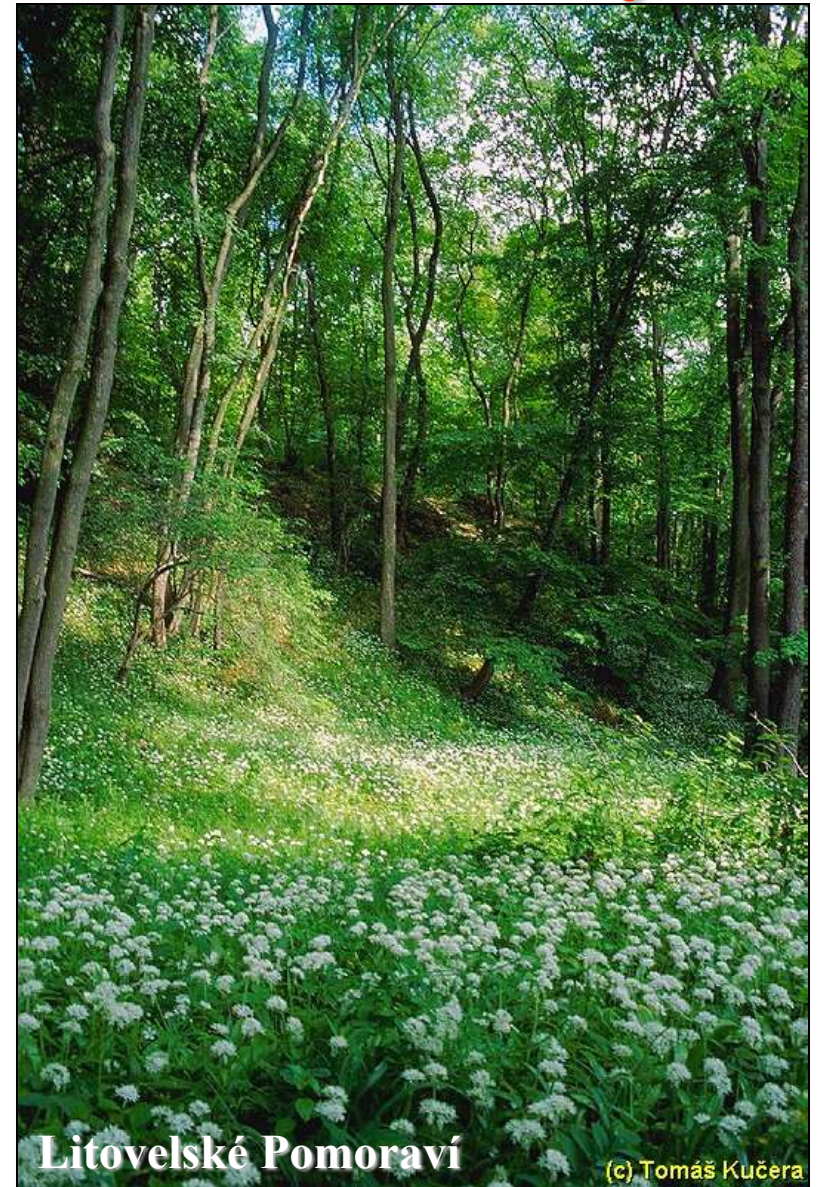
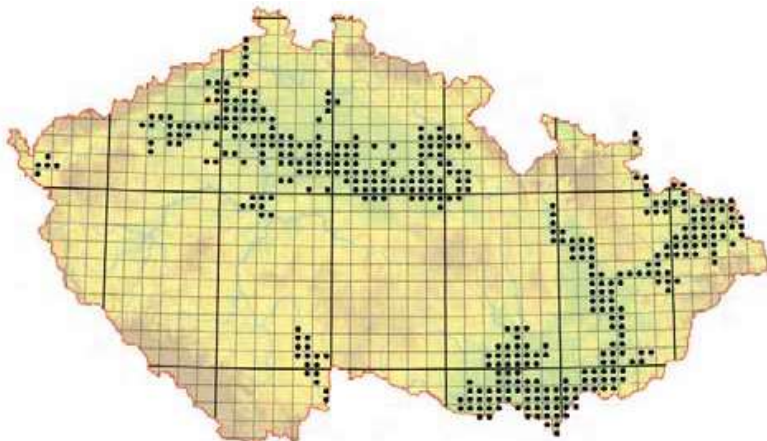


Lužní lesy



L2.3 Tvrdé luhy nížinných řek (91F0) P –
Svaz *Alnion incanae*, podsvaz *Ulmenion*:
Quercu-Populetum, *Quercu-Ulmetum*,
Fraxino-Populetum, *Fraxino pannonicae-*
Ulmetum

***L2.4 Měkké luhy nížinných řek (91E0*)**
BLP – Svaz *Salicion albae* (také K2.1):
Salici-Populetum, *Salicetum albae*



Litovelské Pomoraví

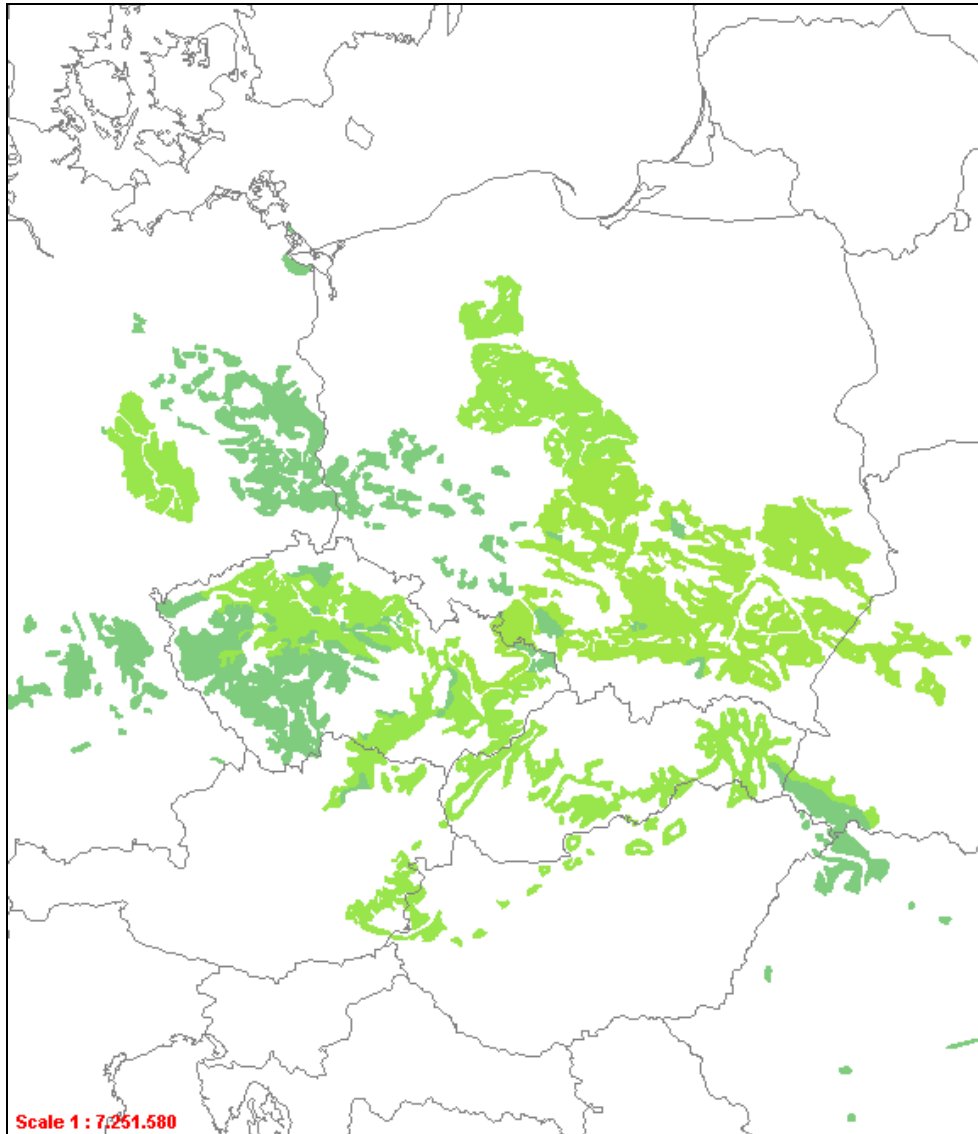
(c) Tomáš Kučera

Hájové druhy

- Anemone nemorosa* – sasanka hajní
- A. ranunculoides* – sasanka pryskyřníkovitá
- Asarum europaeum* – kopytník evropský
- Anthriscus sylvestris* – kerblík lesní
- Brachypodium sylvaticum* – válečka lesní
- Corydalis cava* – dymnivka dutá
- Dactylis polygama* – srha hajní
- Festuca gigantea* – košťava obrovská
- Ficaria bulbifera* – orsej jarní
- Galium sylvaticum* – svízel lesní
- Hepatica nobilis* – jaterník trojlaločný
- Glechoma hederacea* – popenec obecný
- Lathyrus vernus* – hrachor lecha
- Melica nutans* – strdivka nicí
- Poa nemoralis* – lipnice hajní
- Pulmonaria officinalis* s. lat. – plicník lékařský
- Ranunculus repens* – pryskyřník plazivý
- Stellaria holostea* – ptačinec velkokvětý
- Stellaria nemorum* – ptačinec hajní
- Veronica chamaedrys* – rozrazil rezekvítek
- Viola reichenbachiana* – violka lesní
- V. riviniana* – violka Rivinova



Oak-hornbeam forests



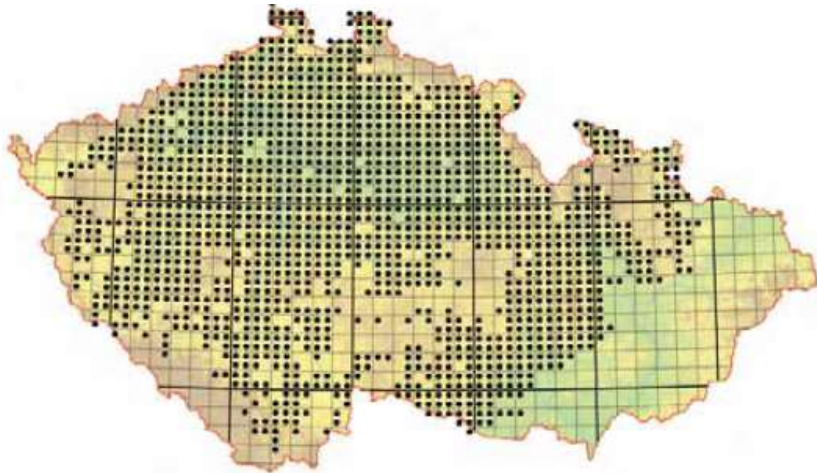
Trees, shrubs

- Acer campestre*
Dg Dm *Carpinus betulus*
Cornus sanguinea
Corylus avellana
Crataegus laevigata
C. monogyna
Lonicera xylosteum
Dm *Quercus petraea* s. lat
Dm *Q. robur*
Tilia cordata

Herbs

- C. rapunculoides*
Carex montana
Convallaria majalis
Fragaria vesca
Galeobdolon luteum
Galium odoratum
Dg *Hepatica nobilis*
Hieracium murorum
Lathyrus niger
Maianthemum bifolium
Dg *Melampyrum nemorosum*
Tanacetum corymbosum

Dubohabřiny



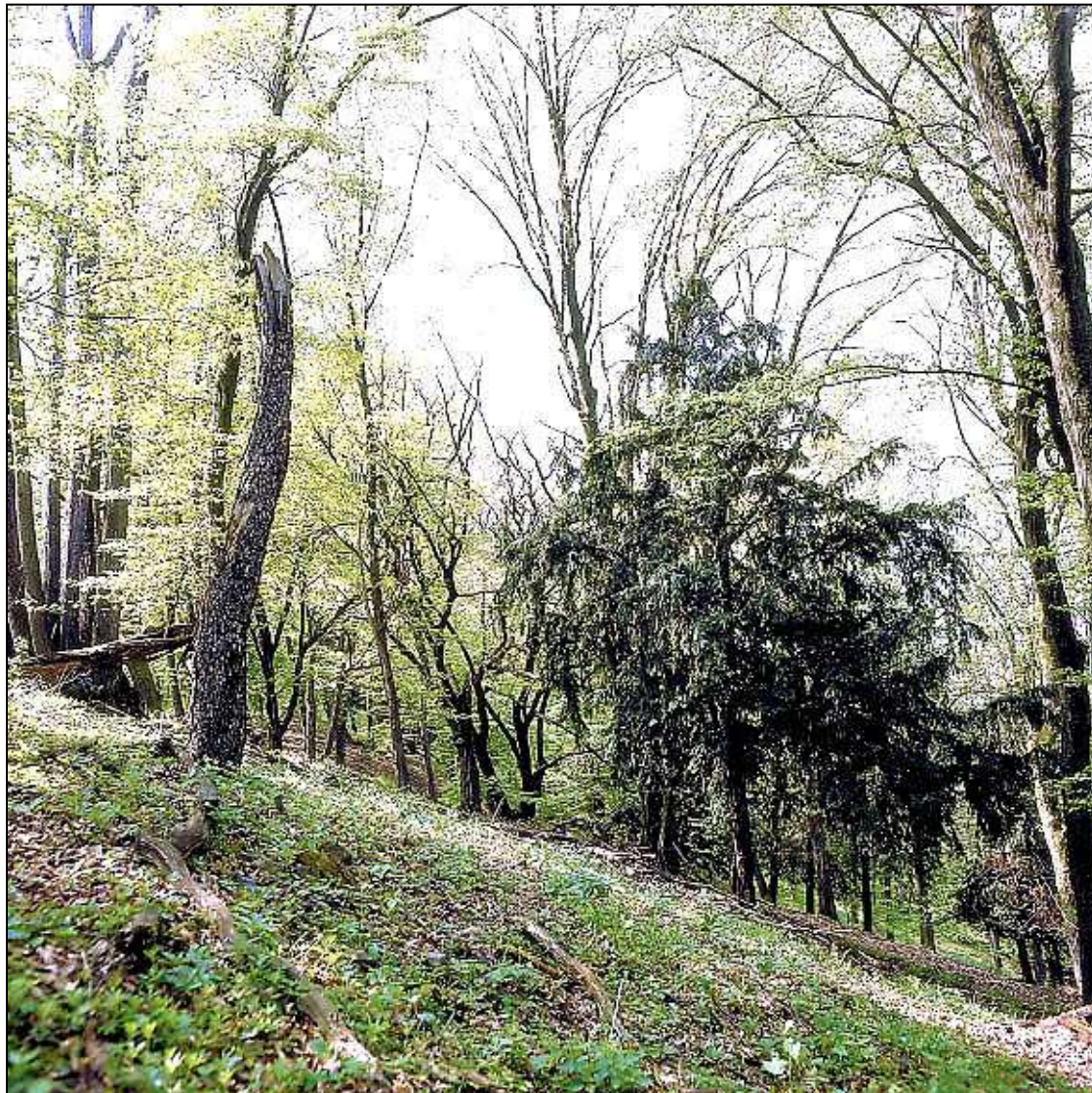
L3.1 Hercynské dubohabřiny (9170) P – Svaz *Carpinion* (také L3.2, L3.3 a L3.4): *Melampyro nemorosi-Carpinetum*, *Tilio-Betuletum*, *Stellario-Tilietum*

Stromové a keřové patro

- Dg Dm *Acer campestre* – javor babyka
Carpinus betulus – habr obecný
Cornus sanguinea – svída krvavá
Corylus avellana – líska obecná
Crataegus laevigata – hloh obecný
C. monogyna – hloh jednosemenný
Lonicera xylosteum – zimolez pýřitý
- Dm *Quercus petraea* s. lat. – dub zimní
Dm *Q. robur* – dub letní
Tilia cordata – lípa srdčitá

Bylinné patro

- C. rapunculoides* – zvonek řepkovitý
Carex montana – ostřice horská
Convallaria majalis – konvalinka vonná
Fragaria vesca – jahodník obecný
Galeobdolon luteum – pitulník žlutý
Galium odoratum – mařinka vonná
- Dg *Hepatica nobilis* – jaterník trojlaločný
Hieracium murorum – jestřábník zední
Lathyrus niger – hrachor černý
Maianthemum bifolium – pstroček dvoulistý
- Dg *Melampyrum nemorosum* – černýš hajní
Tanacetum corymbosum – řimbaba chocholičnatá

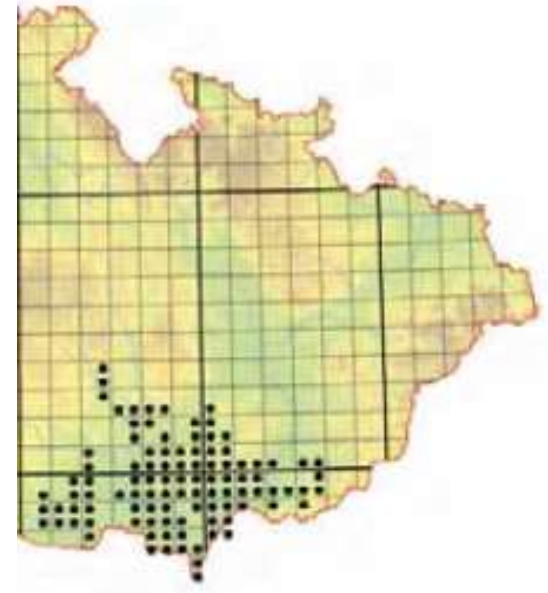
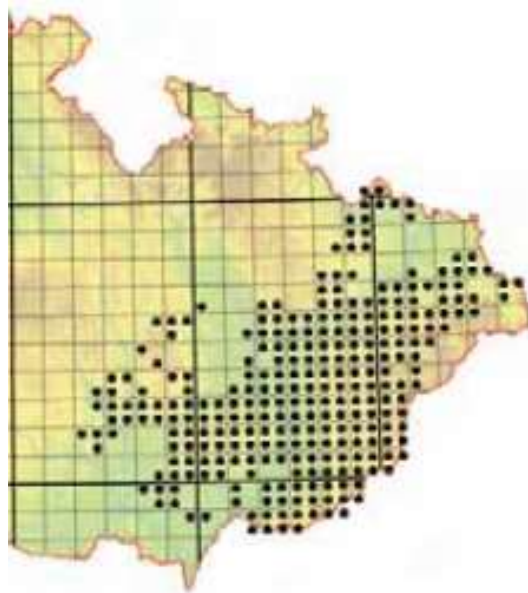
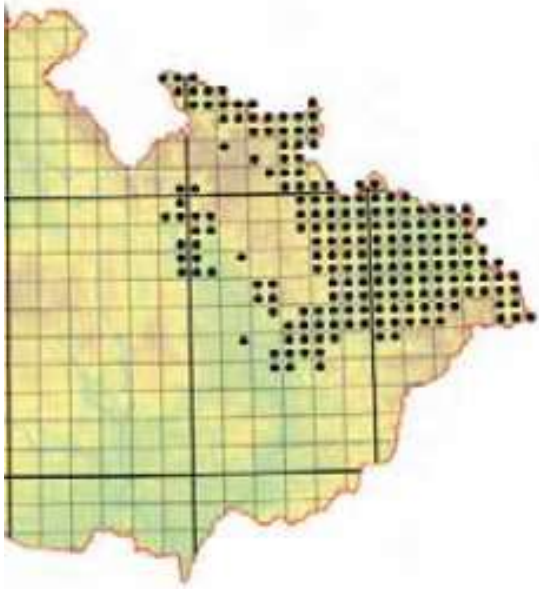


Dubensko, Křivoklátsko



Lipina, Strakonicko

Polonské, karpatské a panonské dubohabřiny (91G0)



L3.2 Polonské dubohabřiny (9170) P – Svaz *Carpinion*: *Tilio-Carpinetum*

L3.3 Karpatské dubohabřiny (91G0) P – Svaz *Carpinion*: *Carici pilosae-Carpinetum

L3.4 Panonské dubohabřiny (91G0) P – Svaz *Carpinion*: *Primulo veris-Carpinetum*, *Fraxino pannonicae-Carpinetum

Polonské dubohabřiny

- Dg Dm *Carpinus betulus* – habr obecný
Corylus avellana – líska obecná
Populus tremula – topol osika
Dm *Quercus petraea* s. lat. – dub zimní
Dm *Q. robur* – dub letní
Sambucus nigra – bez černý
Dm *Tilia cordata* – lípa srdčitá

Bylinné patro

- Aegopodium podagraria* – bršlice kozí noha
Athyrium filix-femina – papratka samičí
Carex brizoides – ostřice třeslicovitá
C. sylvatica – ostřice lesní
Dg *Galium schultesii* – svízel Schultesův
Maianthemum bifolium – pstroček dvoulistý
Mycelis muralis – mléčka zední
Dg *Oxalis acetosella* – šťavel kyselý
Sanicula europaea – žindava evropská
Scrophularia nodosa – krtičník hlíznatý
Dg *Trientalis europaea* – sedmikvítek evropský
Dg *Vaccinium myrtillus* – borůvka

Panonské dubohabřiny

- Dg *Acer campestre* – javor babyka
Dg Dm *Carpinus betulus* – habr obecný
Dg *Cornus mas* – svída dřín
C. sanguinea – svída krvavá
Crataegus laevigata – hloh obecný
C. monogyna – hloh jednosemenný
Dg *Euonymus verrucosa* – brslen bradavičnatý
Fagus sylvatica – buk lesní
Ligustrum vulgare – ptačí zob obecný
Lonicera xylosteum – zimolez pýřitý
Dm *Quercus petraea* s. lat. – dub zimní
Dm *Q. robur* – dub letní
Rhamnus cathartica – řešetlák počistivý
Dg *Sorbus torminalis* – jeřáb břek
Tilia cordata – lípa srdčitá
Ulmus minor – jilm habrolistý

Bylinné patro

- Dg *Corydalis pumila* – dymnivka nízká
Dg *Lithospermum purpureocaeruleum* – kamejka modronachová
Dg *Melittis melissophyllum* – medovník velkokvětý
Dg *Primula veris* – prvosenka jarní
Dg *Pulmonaria mollis* – plicník měkký
Symphytum tuberosum – kostival hlíznatý
Dg *Viola mirabilis* – violka divotvárná



(c) Tomáš Kučera

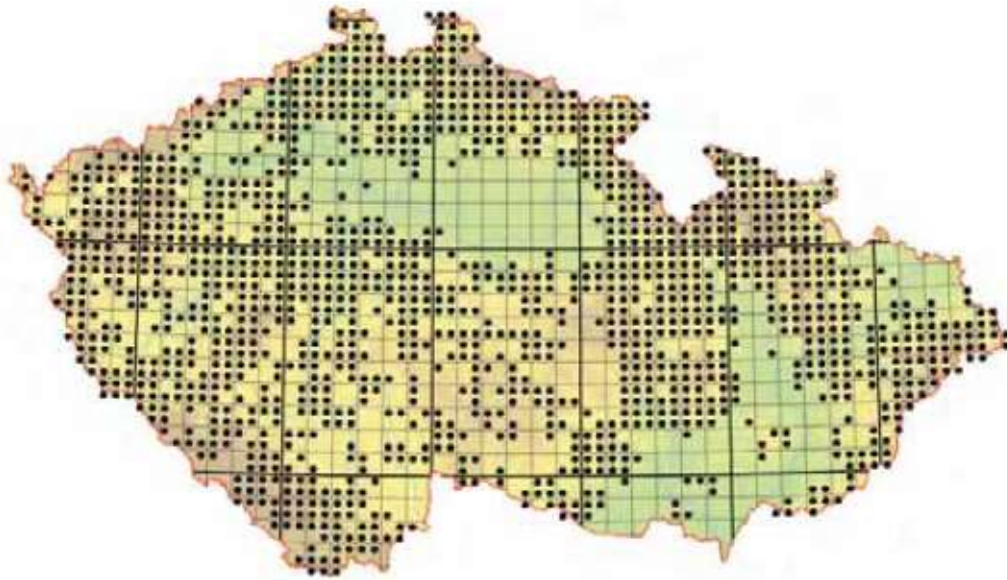
Karpatské dubohabřiny

- Dg Dm *Acer campestre* – javor babyka
Carpinus betulus – habr obecný
Cornus sanguinea – svída krvavá
Corylus avellana – líska obecná
Fagus sylvatica – buk lesní
Lonicera xylosteum – zimolez pýřitý
Dm *Quercus petraea* s. lat. – dub zimní
Tilia cordata – lípa srdčitá

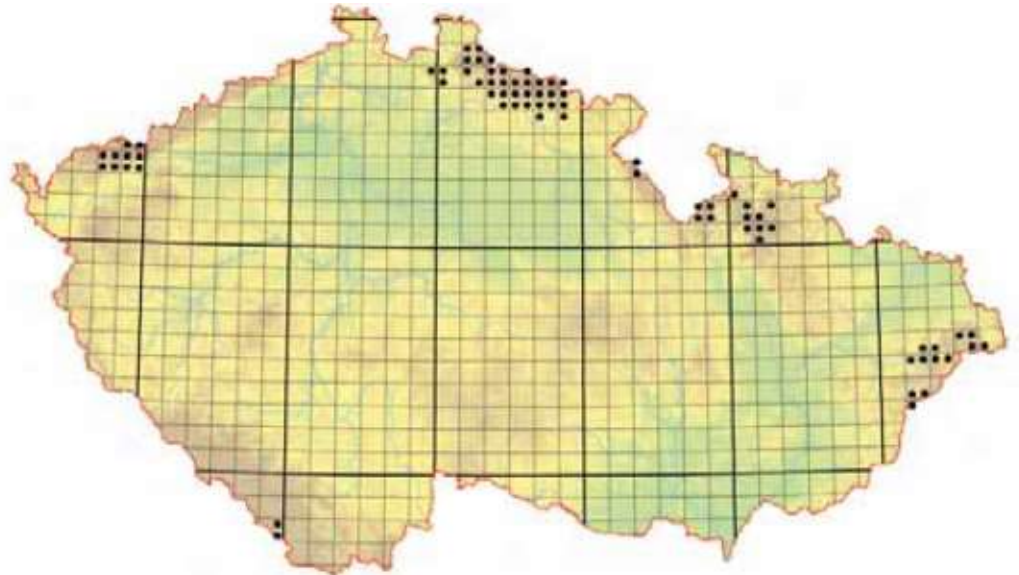
Bylinné patro

- Dm Dg *C. pilosa* – ostřice chlupatá
Convallaria majalis – konvalinka
vonná
Dg *Dentaria bulbifera* – kyčelnice
cibulkonosná
Dg *Euphorbia amygdaloides* – pryšec
mandloňový
Dg *G. schultesii* – svízel Schultesův
Dg *Hacquetia epipactis* – hvězdnatec
zubatý
Isopyrum thalictroides – zapalice
žluťuchovitá
Dg *Symphytum tuberosum* – kostival
hlíznatý

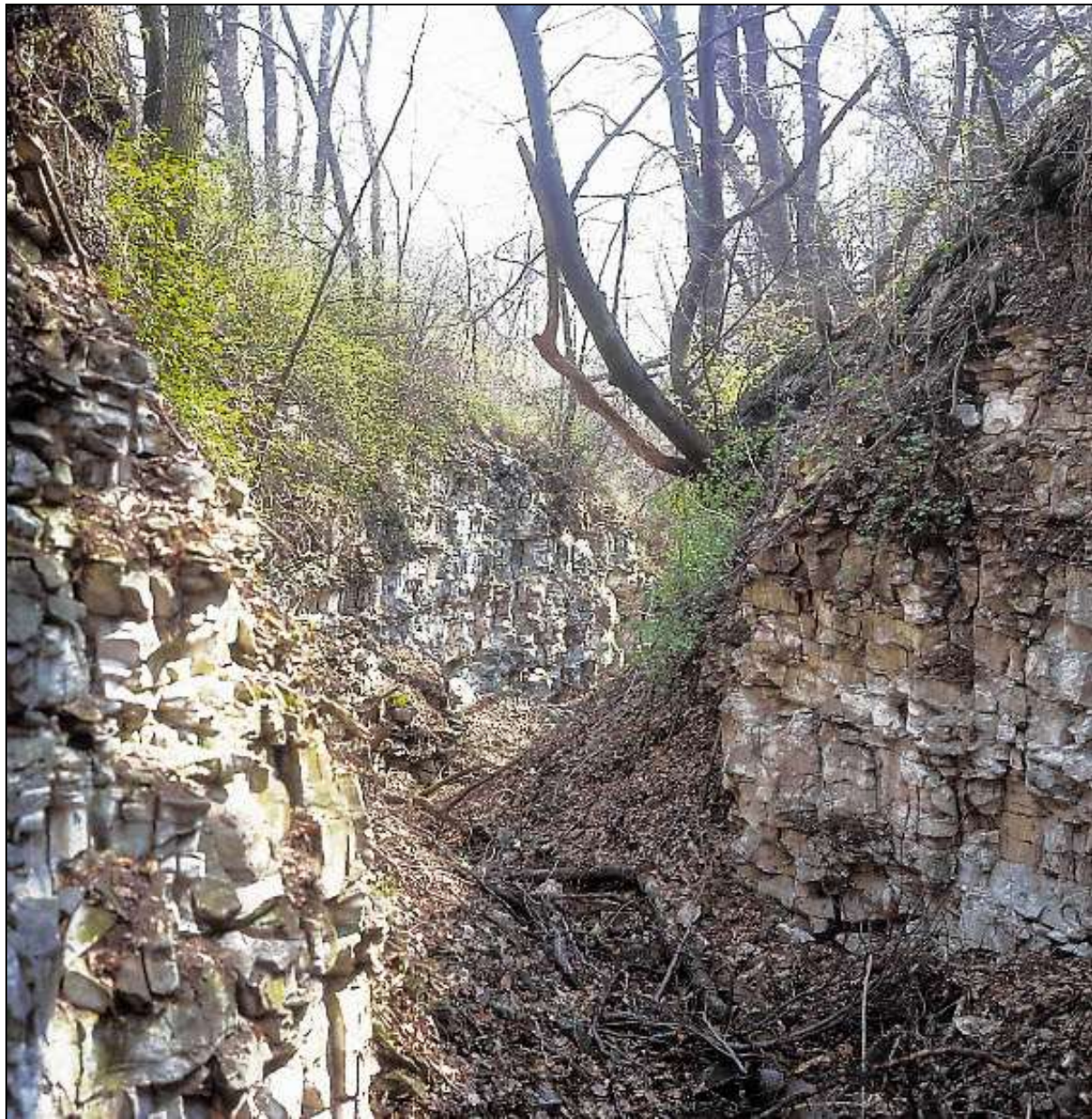
Sut'ové lesy



***L4 Sut'ové lesy (9180) BLP –**
Svaz *Tilio-Acerion*: *Aceri-*
Carpinetum, *Lunario-Aceretum*,
Scolopendrio-Fraxinetum,
Arunco-Aceretum, *Mercuriali-*
Fraxinetum, *Seslerio albicantis-*
Tilietum cordatae



L5.2 Horské klenové bučiny (9140)
Svaz *Fagion*, podsvaz *Acerenion*:
Aceri-Fagetum, *Daphno mezerei-*
Aceretum pseudoplatani

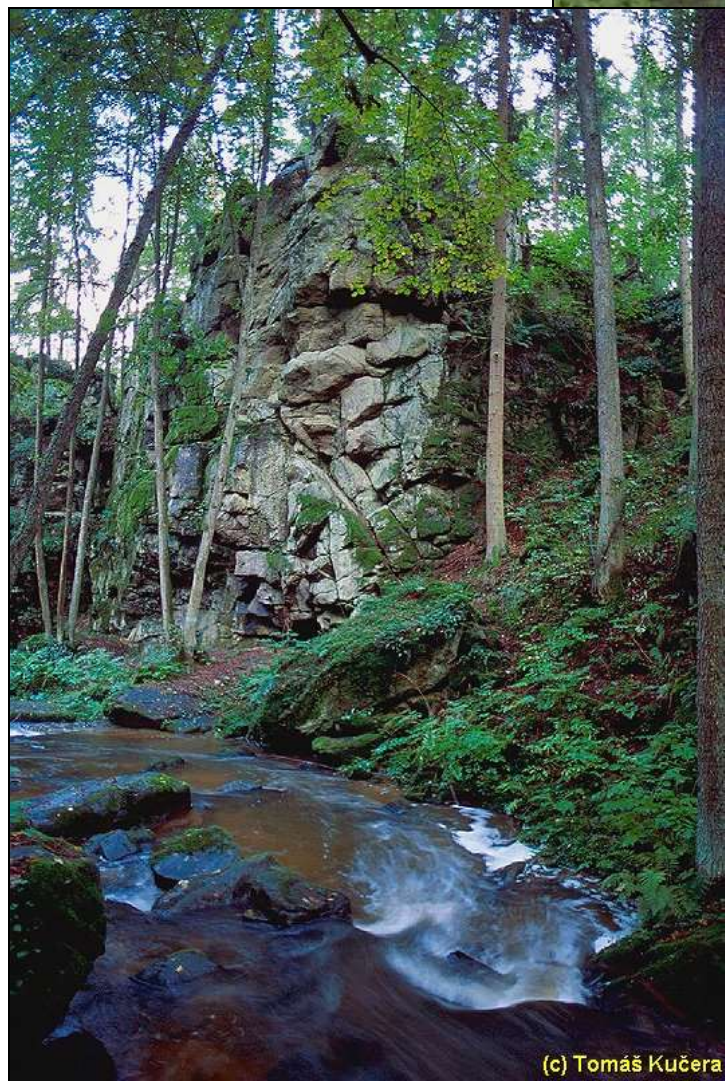


Smečenská rokla, Džbán, opuka





Černá rokle, Klapice



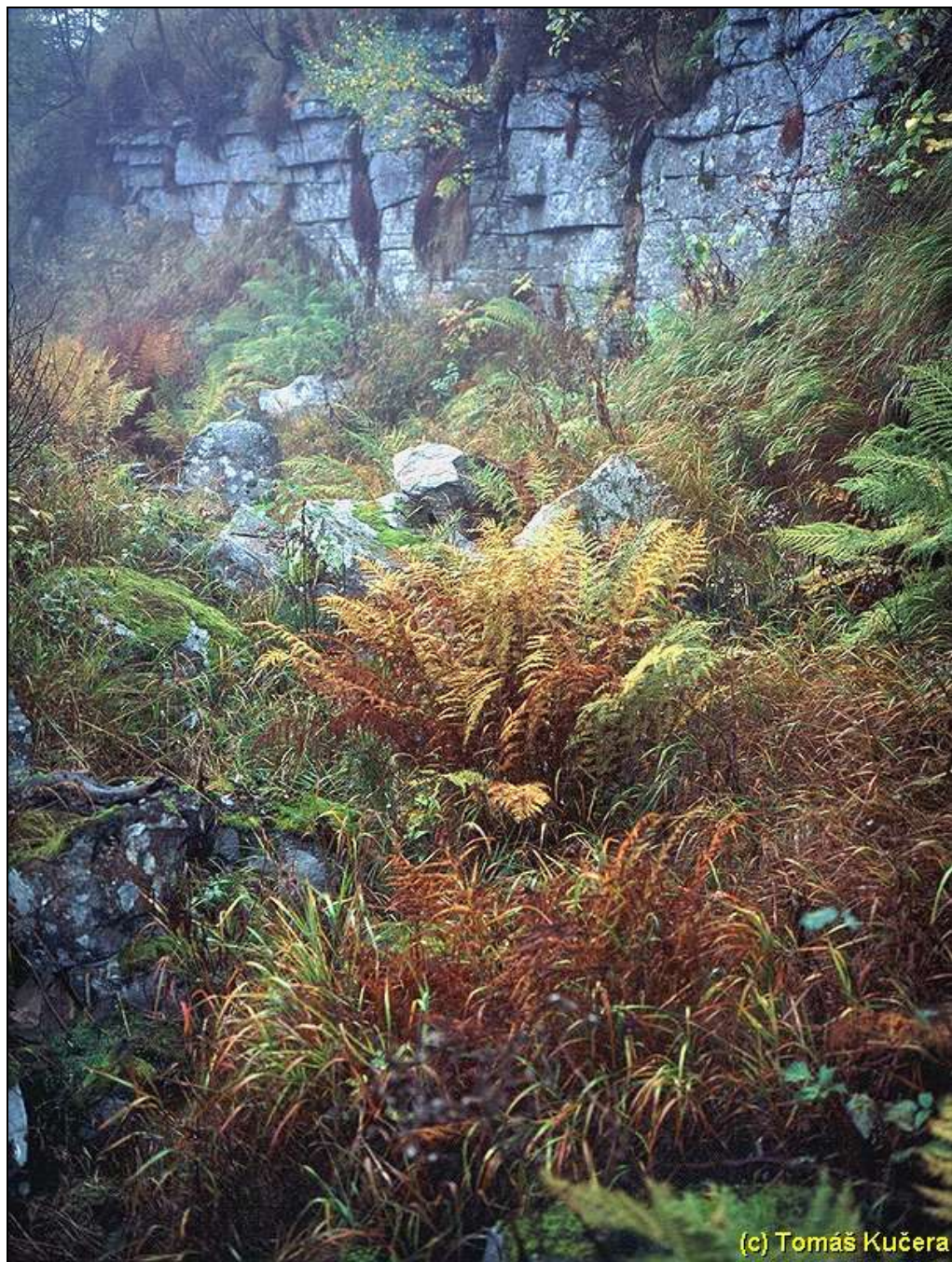
(c) Tomáš Kučera



(c) Tomáš Kučera

Milešovka

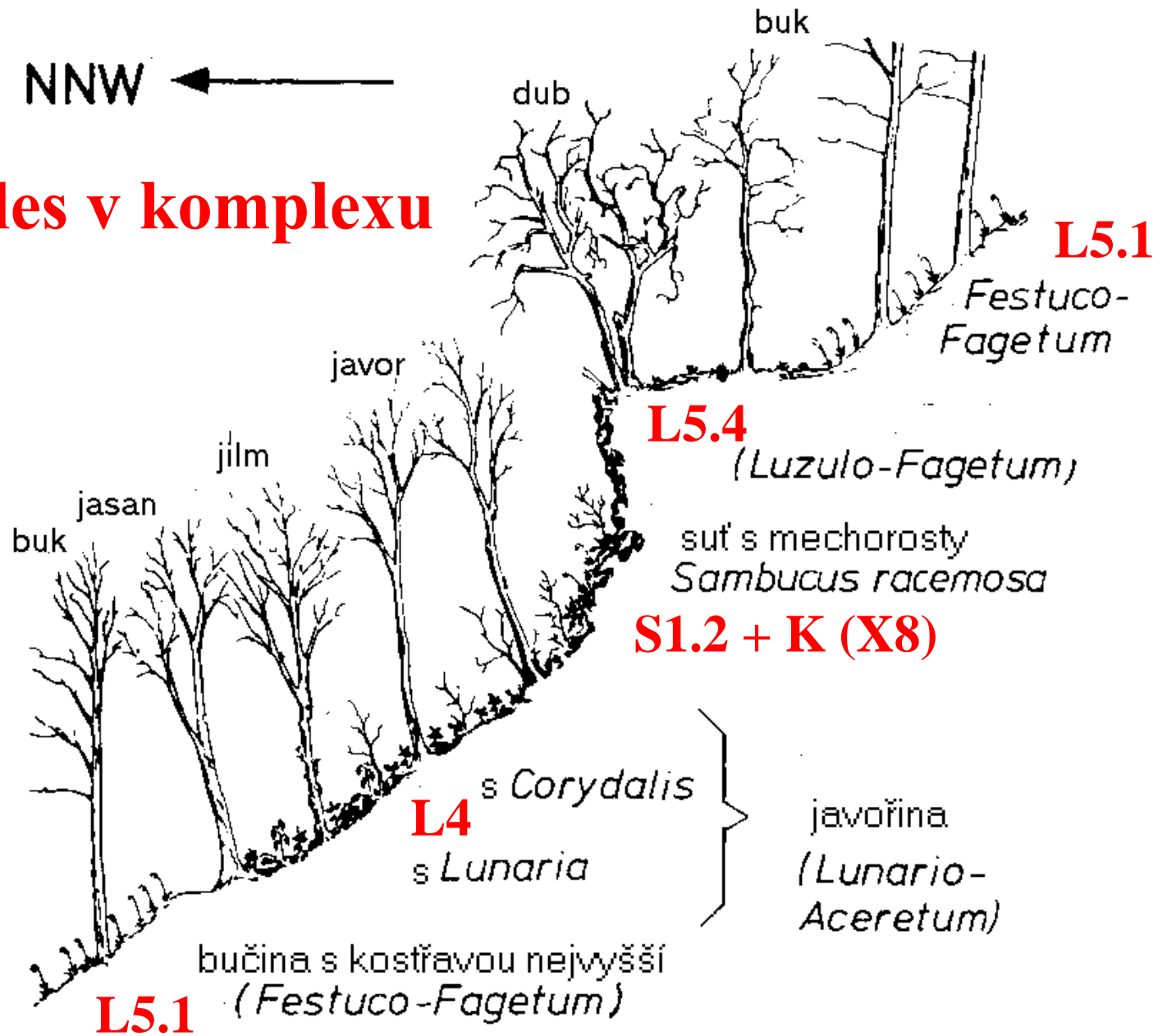
Lužnice



(c) Tomáš Kučera

Krušné hory, Rýžovna

Suťový les v komplexu bučin



L4 Suťové lesy – lipové javořiny

- Dg Dm *Acer platanoides* – javor mlíč
Dg Dm *A. pseudoplatanus* – javor klen
Corylus avellana – líska obecná
Fagus sylvatica – buk lesní
Dm *Fraxinus excelsior* – jasan ztepilý
Dg *Ribes uva-crispa* – srstka angrešt
Rosa pendulina – růže převislá
S. racemosa – bez hroznatý
Dg *Taxus baccata* – tis červený
Dg Dm *Tilia cordata* – lípa srdčitá
Dg Dm *T. platyphyllos* – lípa velkolistá
Dg Dm *Ulmus glabra* – jilm drsný

Bylinné patro

- Aconitum lycoctonum* – oměj vlčí mor
Actaea spicata – samorostlík klasnatý
Dg Dm *Aruncus vulgaris* – udatna lesní
Athyrium filix-femina – papratka samičí
Festuca altissima – kostřava lesní
Galeobdolon luteum s. lat. – pitulník žlutý
Dg *Impatiens noli-tangere* – netýkavka nedůtklivá
Dg *Lamium maculatum* – hluchavka skvrnitá
Dg Dm *Lunaria rediviva* – měsíčnice vytrvalá
Petasites albus – devětsil bílý
Dg *Phyllitis scolopendrium* – jelení jazyk celolistý
Dg *Polystichum aculeatum* – kapradina laločnatá
Dg Dm *Sesleria albicans* – pýchava vápnomilná
Urtica dioica – kopřiva dvoudomá

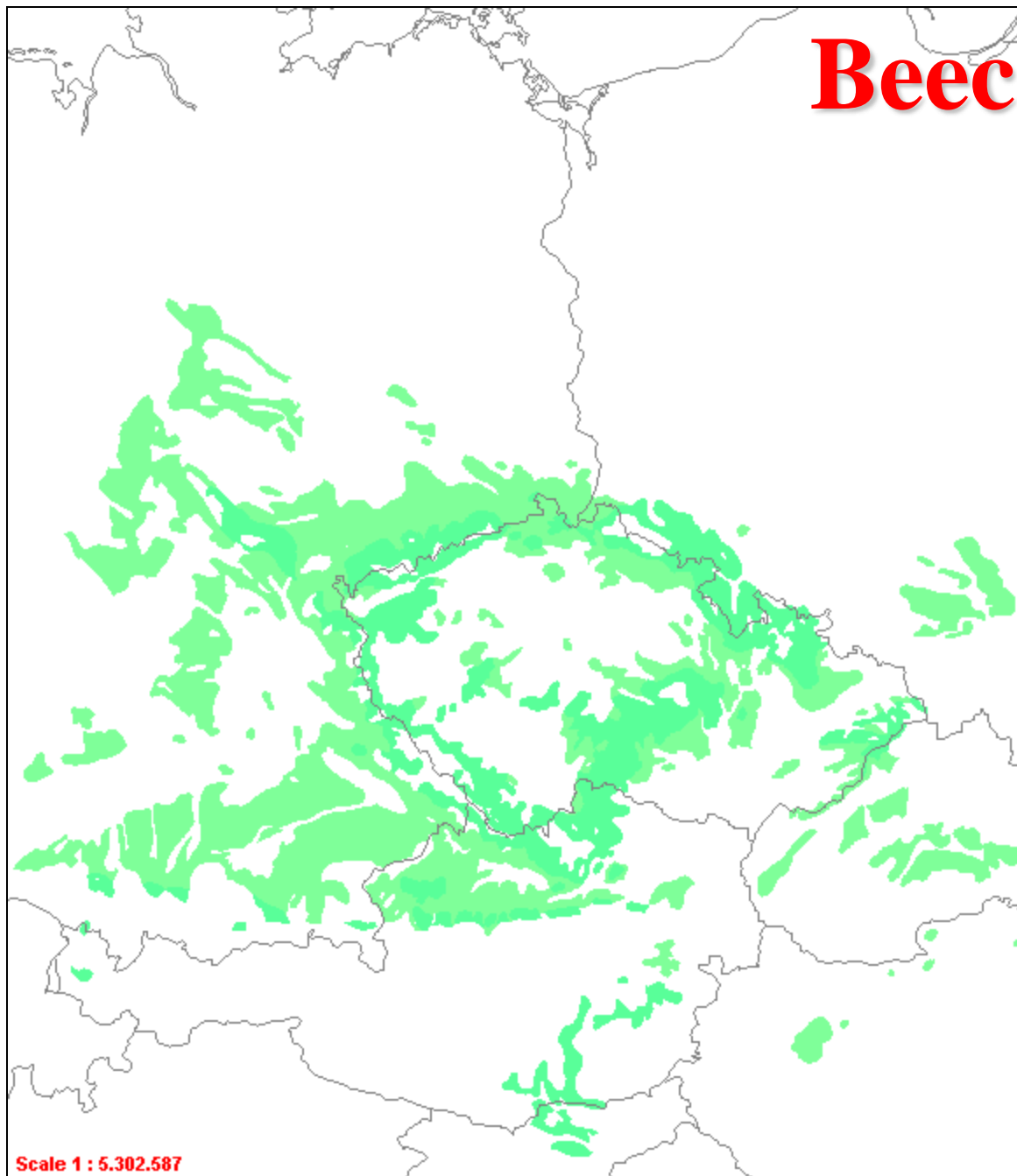
L5.2 Horské klenové bučiny

- Dg Dm *Acer pseudoplatanus* – javor klen
Dg Dm *Fagus sylvatica* – buk lesní
Picea abies – smrk ztepilý
Sorbus aucuparia subsp. *aucuparia* – jeřáb ptačí pravý

Bylinné patro

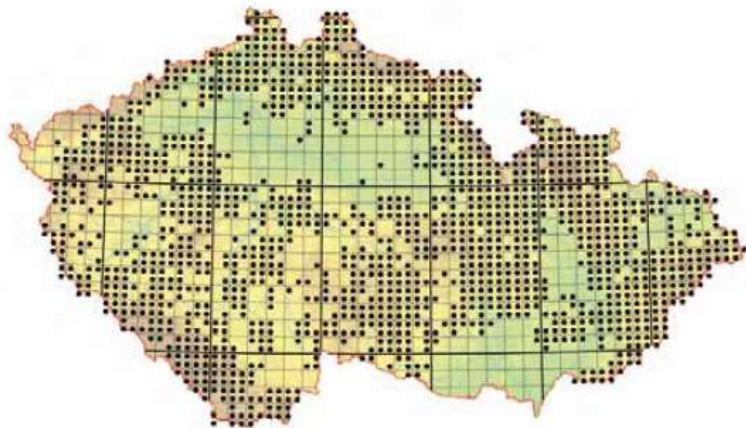
- Dg *Aconitum callibotryon* – oměj šalamounek
Dg *Adenostyles alliariae* – havez česnáčková
Dg *Athyrium distentifolium* – papratka horská
Dg *Chaerophyllum hirsutum* – krabilice chlupatá
Dg *Cicerbita alpina* – mléčivec alpský
Circaea alpina – čarovník alpský
Festuca altissima – kostřava lesní
Lastrea limbosperma – pérnatec horský
Dg *Lysimachia nemorum* – vrbina hajní
Dg *Petasites albus* – devětsil bílý
Phegopteris connectilis – bukovinec osladičovitý
Dg *Ranunculus aconitifolius* – pryskyřník omějolistý
Dg *R. platanifolius* – pryskyřník platanolistý
Dg *Rumex alpestris* – šťovík áronolistý
Senecio hercynicus – starček hercynský
Dg *Thalictrum aquilegifolium* – žluťucha orlíčkolistá

Beech-Fir forests

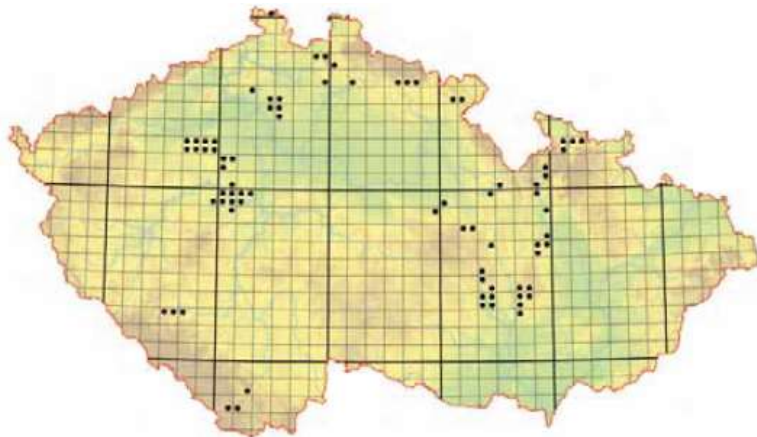


- Dg** *Abies alba*
Acer platanoides
A. pseudoplatanus
Corylus avellana
Daphne mezereum
- Dg Dm** *Fagus sylvatica*
Fraxinus excelsior
Lonicera nigra –
L. xylosteum –
Picea abies –
Quercus petraea
Tilia cordata
T. platyphyllos
Ulmus glabra

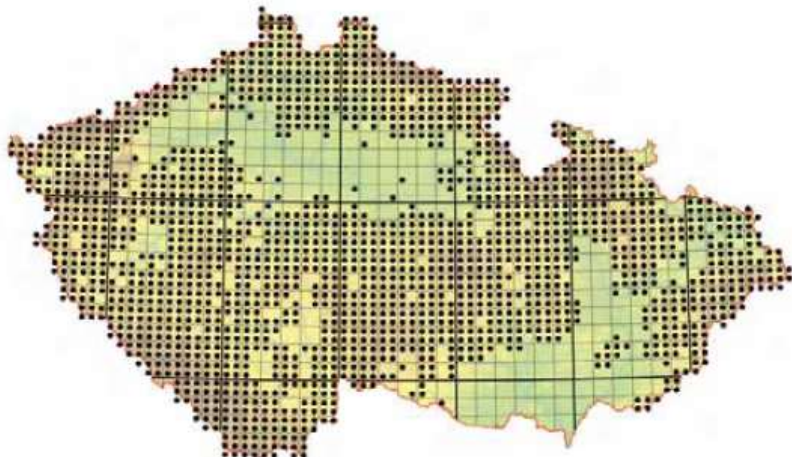
Bučiny a jedliny



L5.1 Květnaté bučiny (9130) P – Svaz *Fagion*, podsvaz *Eu-Fagenion*: *Tilio platyphylli-Fagetum*, *Tilio cordatae-Fagetum*, *Melico-Fagetum*, *Carici pilosae-Fagetum*, *Dentario enneaphylli-Fagetum*, *Dentario glandulosae-Fagetum*, *Violo reichenbachianae-Fagetum*, *Festuco altissimae-Fagetum* – podsvaz *Galio-Abietenion*: *Carici remotae-Abietetum*, *Saniculo europeae-Abietetum*



L5.3 Vápnomilné bučiny (9150) P – Svaz *Fagion*, podsvaz *Cephalanthero-Fagenion*: *Cephalanthero-Fagetum*



L5.4 Acidofilní bučiny (9110) P – Svaz *Luzulo-Fagion*: *Luzulo-Fagetum*, *Calamagrostio villosae-Fagetum*, *Calamagrostio arundinaceae-Fagetum*, *Dryopterido dilatatae-Fagetum*, *Luzulo pilosae-Abietetum*, *Deschampsio flexuosae-Abietetum* – Svaz *Alnion incanae*, podsvaz *Alnenion glutinoso-incanae* (také L2.1 a L2.2): *Carici-Quercetum*

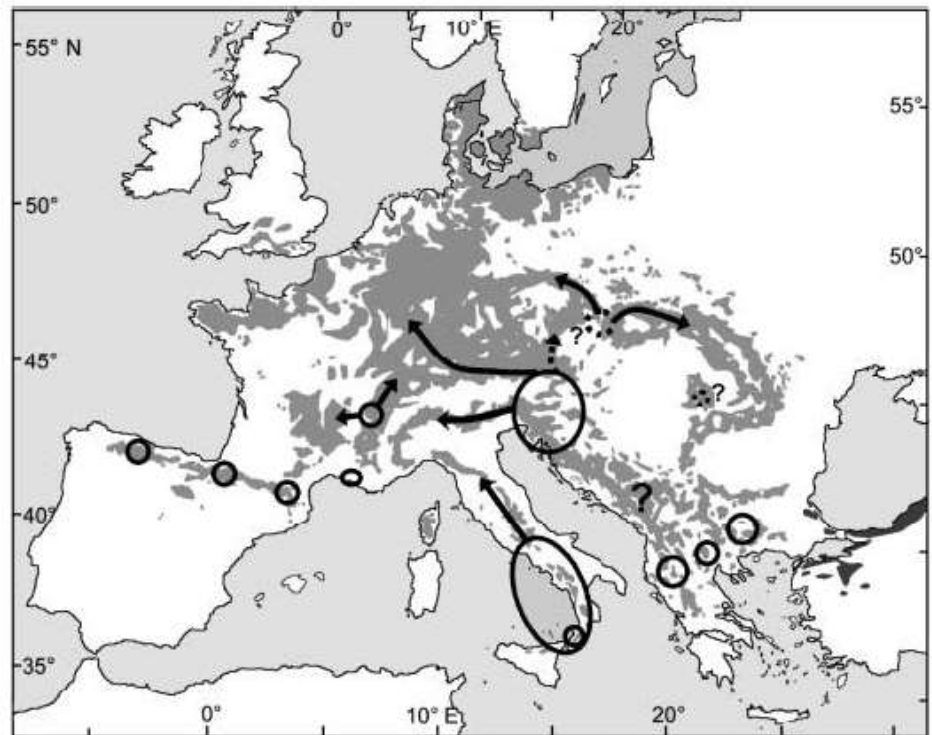
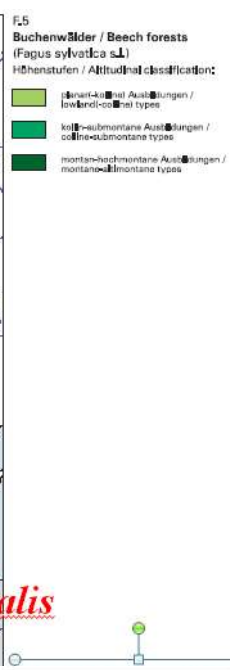
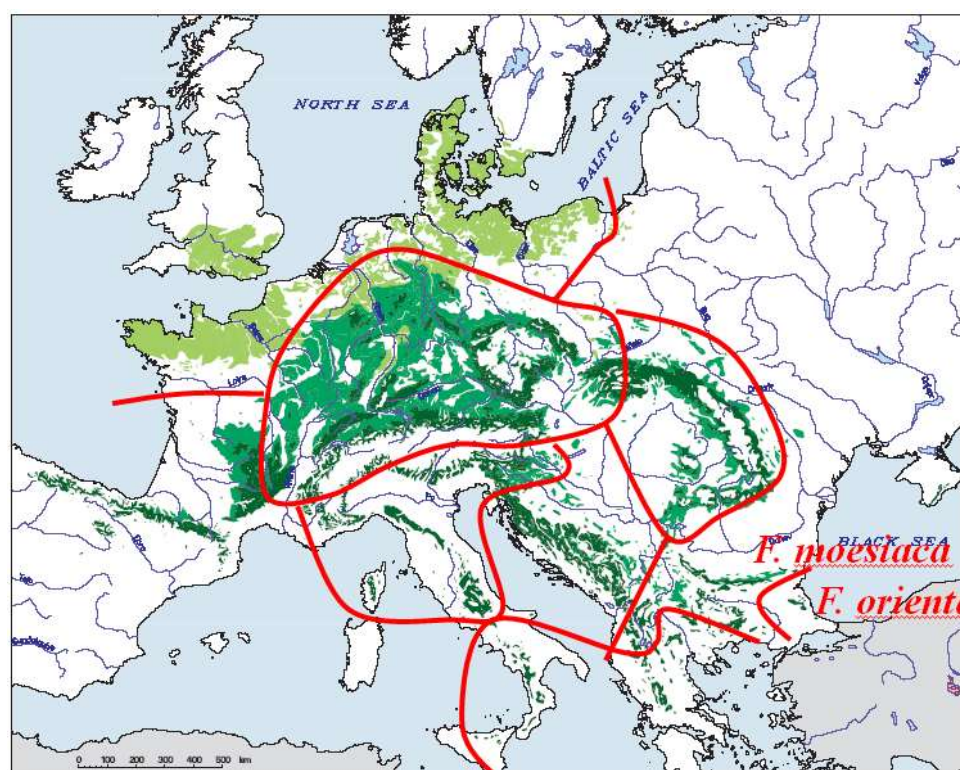


Co je to „fagetum nudum“

Kohoutov, Křivoklátsko

Pralesovit  bu iny:  of n





Lesní druhy

Lesní druhy

Athyrium filix-femina – papratka samičí

D. filix-mas – kaprad' samec

Galeobdolon luteum s. lat. – pitulník žlutý

Galium odoratum – mařinka vonná

Gymnocarpium dryopteris – bukovník kaprad'ovitý

Mercurialis perennis – bažanka vytrvalá

Milium effusum – pšeníčko rozkladité

Mycelis muralis – mléčka zední

Polygonatum verticillatum – kokořík přeslenitý

Prenanthes purpurea – věsenka nachová

Senecio ovatus s. lat. – starček vejčitý

Bučiny - stromové a keřové patro

Dg	<i>Abies alba</i> – jedle bělokorá
	<i>Acer platanoides</i> – javor mlčč
	<i>A. pseudoplatanus</i> – javor klen
	<i>Corylus avellana</i> – líska obecná
	<i>Daphne mezereum</i> – lýkovec jedovatý
Dg Dm	<i>Fagus sylvatica</i> – buk lesní
	<i>Fraxinus excelsior</i> – jasan ztepilý
	<i>Lonicera nigra</i> – zimolez černý
	<i>L. xylosteum</i> – zimolez pýřitý
	<i>Picea abies</i> – smrk ztepilý
	<i>Quercus petraea</i> s. lat. – dub zimní
	<i>Tilia cordata</i> – lípa srdčitá
	<i>T. platyphyllos</i> – lípa velkolistá
	<i>Ulmus glabra</i> – jilm drsný

Květnaté bučiny

Dg	<i>Actaea spicata</i> – samorostlík klasnatý
	<i>Bromus benekenii</i> – sveřep Benekenův
Dm	<i>Carex pilosa</i> – ostrice chlupatá
Dg	<i>Dentaria bulbifera</i> – kyčelnice cibulkonosná
Dg	<i>D. enneaphyllos</i> – kyčelnice devítelistá
	<i>Dryopteris filix-mas</i> – kaprad' samec
Dm	<i>Festuca altissima</i> – kostřava lesní
Dg	<i>Hordelymus europaeus</i> – ječmenka evropská
	<i>Impatiens noli-tangere</i> – netýkavka nedůtklivá
Dm	<i>M. uniflora</i> – strdivka jednokvětá
	<i>Paris quadrifolia</i> – vraní oko čtyřlisté
Dg	<i>Polygonatum verticillatum</i> – kokořík přeslenitý
Dg	<i>Prenanthes purpurea</i> – věsenka nachová
Dg	<i>Scrophularia nodosa</i> – krtičník hlíznatý
Dg	<i>Viola reichenbachiana</i> – violka lesní

Kyselé bučiny

- Dg Dm *Avenella flexuosa* – metlička křivolaká
- Dg Dm *Calamagrostis arundinacea* – třtina rákosovitá
- Dg Dm *C. villosa* – třtina chloupkatá
- Dg Dm *Carex brizoides* – ostřice třeslicovitá
- Dm *Dryopteris dilatata* – kaprad' rozložená
- Hieracium murorum* – jestřábník zední
- Dg Dm *Luzula luzuloides* – bika hajní
- Melampyrum pratense* – černýš luční
- Oxalis acetosella* – šťavel kyselý
- Poa nemoralis* – lipnice hajní
- Dg Dm *Vaccinum myrtillus* – borůvka
- Veronica officinalis* – rozrazil lékařský

Jedliny

- Galium rotundifolium* – svízel okrouhlolistý
- Luzula pilosa* – bika chlupatá
- Maianthemum bifolium* – pstroček dvoulistý

Vápnomilné bučiny

- Dg *Cephalanthera damasonium* – okrotice bílá
- Dg *C. longifolia* – okrotice dlouholistá
- Dg *C. rubra* – okrotice červená
- Corallorhiza trifida* – korálice trojklaná
- Dg *Epipactis helleborine* s. lat. – kruštík široolistý
- Dg *Neottia nidus-avis* – hlístník hnízdák
- Orthilia secunda* – hruštica jednostranná

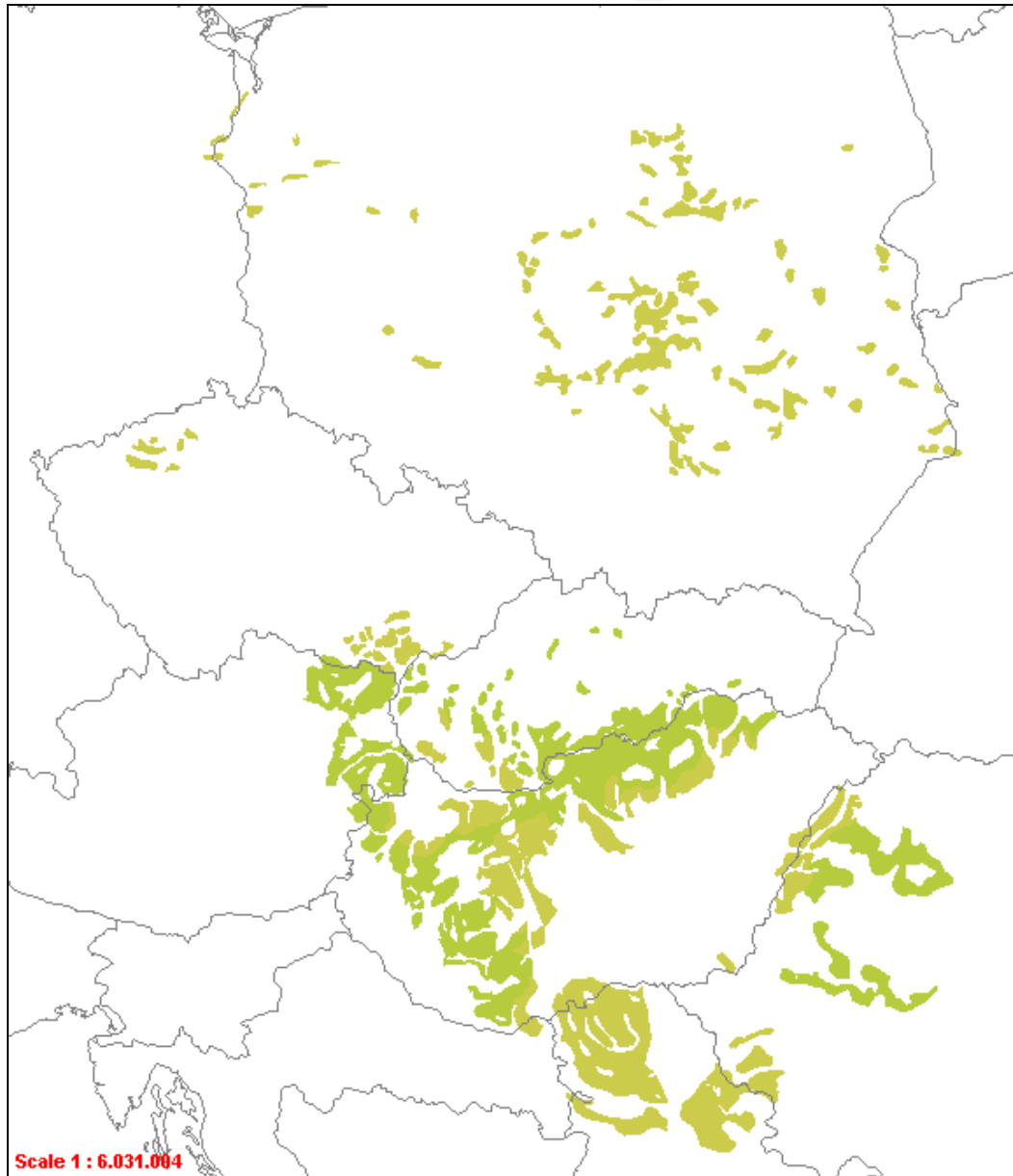


Epipactis atrorubens – kruštík

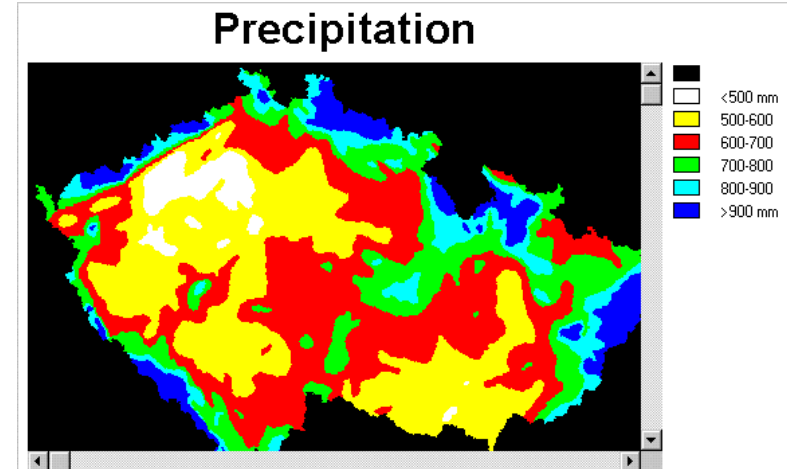


C. rubra – okrotice červená

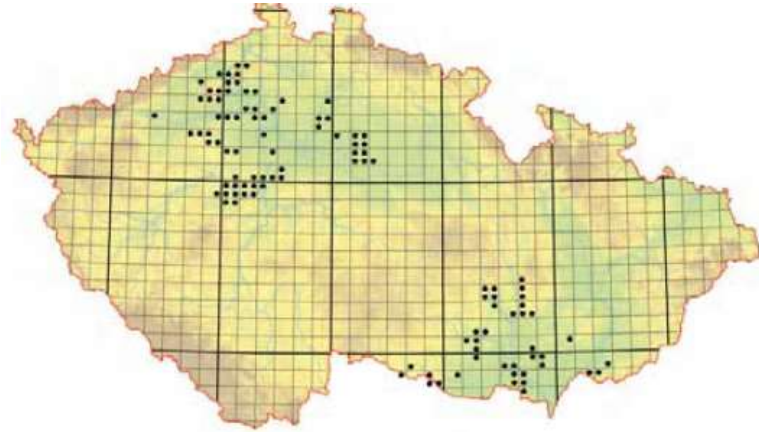
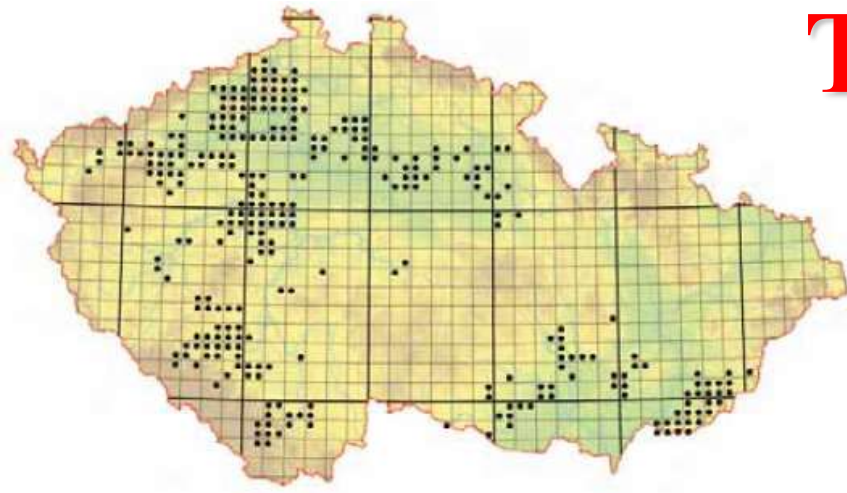
Thermophilous oak forests



- Dg** *Acer campestre*
Cornus mas
Crataegus monogyna
Ligustrum vulgare
- Dm** *Quercus petraea* s. lat.
- Dg Dm** *Q. pubescens* s. lat.
Sorbus torminalis
- Dg** *Viburnum lantana*



Teplomilné doubravy



*Lathyro versicoloris-
Quercetum pubescentis*

L6.1 Perialpidské bazifilní teplomilné doubravy (91H0) BLP – Svaz *Quercion pubescenti-petraeae*: *Pruno mahaleb-Quercetum pubescentis*, *Lathyro versicoloris-Quercetum pubescentis*, *Corno-Quercetum

L6.4 Středoevropské bazifilní teplomilné doubravy (91I0) BLP – Sv. *Quercion petraeae* (L6.5): *Potentillo albae-Quercetum*, *Brachypodium pinnatum-Quercus robur*





Červený kříž, Křivoklátsko



Potentilla alba – mochna bílá



Medovník meduňkolistý C3

L6.1 Perialpidské

Acer campestre – javor babyka

Dg *Cornus mas* – svída dřín

Crataegus monogyna – hloh jednosemenný

Ligustrum vulgare – ptačí zob obecný

Dm *Quercus petraea* s. lat. – dub zimní

Dg Dm *Q. pubescens* s. lat. – šipák

Sorbus torminalis – jeřáb břek

Dg *Viburnum lantana* – kalina tušalaj

Bylinné patro

Dg *Aster amellus* – hvězdnice chlumní

Dm *Brachypodium pinnatum* – válečka prapořitá

Dm *Carex humilis* – ostřice nízká

C. michelii – ostřice Micheliova

Dg *Clematis recta* – plamének přímý

Dg *Dictamnus albus* – třemdava bílá

Dg *Galium glaucum* – svízel sivý

Dg *Geranium sanguineum* – kakost krvavý

Inula ensifolia – oman mečolistý

Dg *I. hirta* – oman srstnatý

Dg *Lathyrus pannonicus* subsp. *collinus* – hrachor panonský chlumní

Dg *Lithospermum purpureocaeruleum* – kamejka modronachová

Dg *Melampyrum cristatum* – černýš hřebenitý

Dg *Salvia pratensis* – šalvěj luční

Dg *Silene nemoralis* – silenka hajní

Dg *Stachys recta* – čísteček přímý

Dg *Veronica teucrium* – rozrazil ožankovitý

Dm *Vincetoxicum hirundinaria* – tolita lékařská

L6.4 Středoevropské

Corylus avellana – líska obecná

Dg *Frangula alnus* – krušina olšová

Ligustrum vulgare – ptačí zob obecný

Dm *Quercus petraea* s. lat. – dub zimní

Dm *Q. robur* – dub letní

Bylinné patro

Anemone nemorosa – sasanka hajní

Dg *Betonica officinalis* – bukvice lékařská

Dm *Brachypodium pinnatum* – válečka prapořitá

Dg *Carex montana* – ostřice horská

Dg *Dianthus superbus* – hvozdík pyšný

Festuca ovina – kostřava ovčí

Fragaria vesca – jahodník obecný

Dg *Galium boreale* subsp. *boreale* – svízel severní pravý

Hepatica nobilis – jaterník trojlaločný

Hieracium murorum – jestřábník zední

Lathyrus niger – hrachor černý

Luzula luzuloides subsp. *luzuloides* – bika hajní pravá

Melampyrum pratense – černýš luční

Dg Dm *Molinia arundinacea* – bezkoleneček rákosovitý

Peucedanum cervaria – smldník jelení

Dm *Poa nemoralis* – lipnice hajní

Dg *Potentilla alba* – mochna bílá

Dg *Serratula tinctoria* – srpice barvířská

V. vindobonensis – rozrazil vídeňský

Viola collina – violka chlumní

Druhy teplomilných doubrav

Anthericum ramosum – bělozářka větvitá

Asperula tinctoria – mařinka barvířská

Dm *Brachypodium pinnatum* – válečka prapořitá

Bupleurum falcatum – prorostlík srpovitý

Dm *Carex humilis* – ostřice nízká

C. michelii – ostřice Micheliova

Clinopodium vulgare – klinopád obecný

Euphorbia cyparissias – pryšec chvojka

Festuca rupicola – kostřava žlábkatá

Fragaria viridis – jahodník trávnic

Inula ensifolia – oman mečolistý

Origanum vulgare – dobromysl obecná

Polygonatum odoratum – kokořík vonný

Primula veris – prvosenka jarní

Securigera varia – čičorka pestrá

Tanacetum corymbosum – řimbaba

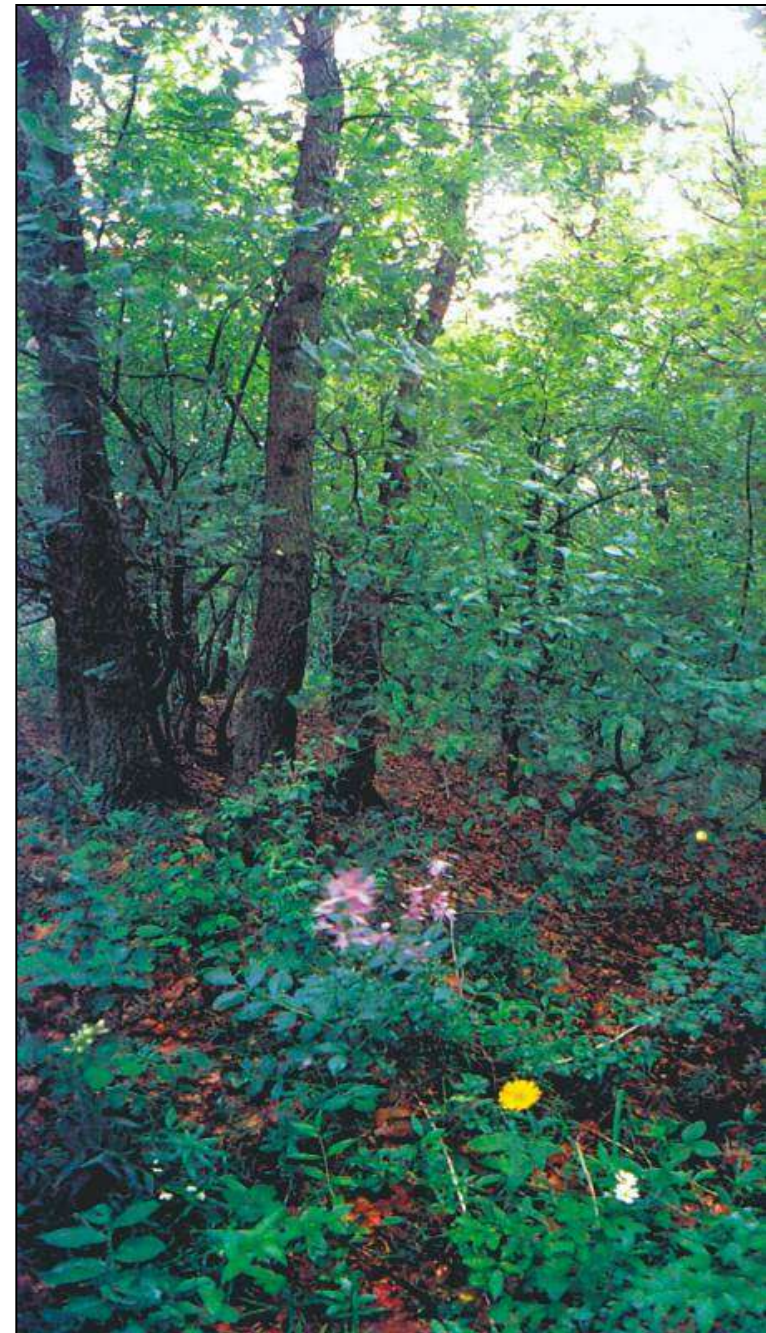
chocholičnatá

Teucrium chamaedrys – ožanka kalamandra

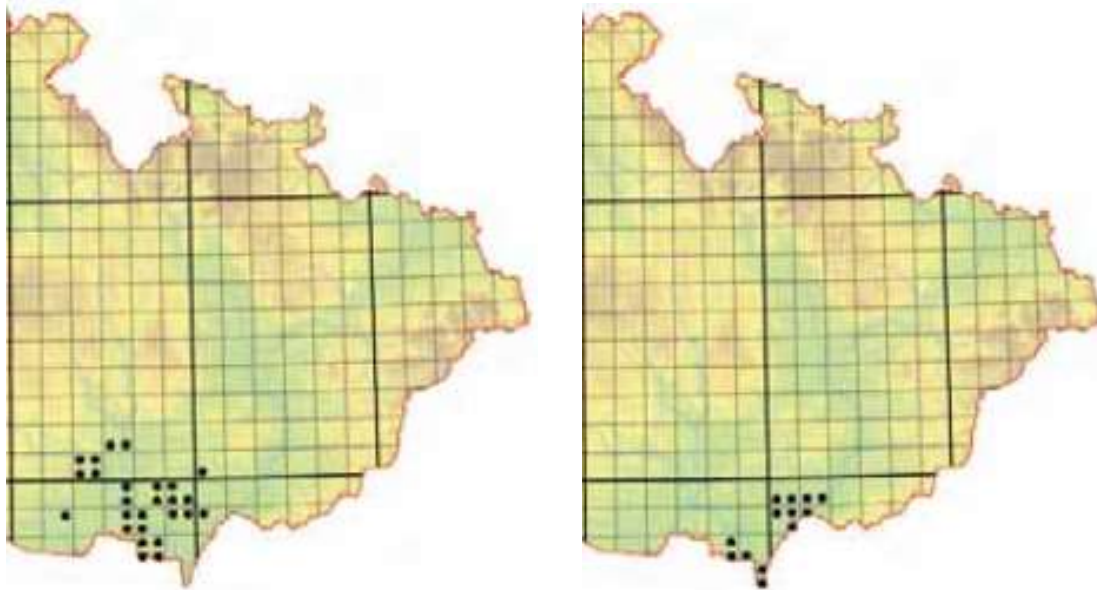
Trifolium alpestre – jetel alpský

Dm *Vincetoxicum hirundinaria* – tolita lékařská

Viola hirta – violka srstnatá



Panonské doubravy



L6.2 Panonské teplomilné doubravy na spraši (91I0) – Sv. *Aceri tatarici-Quercion* (L6.3): *Quercetum pubescenti-roboris

L6.3 Panonské teplomilné doubravy na písku (91I0) – Sv. *Aceri tatarici-Quercion* (L6.2): *Carici fritschii-Quercetum roboris



L6.2 na spraši

Acer campestre – javor babyka
Cornus sanguinea – svída krvavá
Ligustrum vulgare – ptačí zob obecný
Dm *Quercus petraea* s. lat. – dub zimní
Dm *Q. pubescens* s. lat. – šipák
Dm *Q. robur* – dub letní

Bylinné patro

Betonica officinalis – bukvice lékařská
B. sylvaticum – válečka lesní
Carex michelii – ostřice Micheliova
Dm *Convallaria majalis* – konvalinka vonná
Dactylis polygama – srha hajní
Dictamnus albus – třemdava bílá
Iris variegata – kosatec různobarvý
Lithospermum purpurocaeruleum – kamejka modronachová
Dg *Melica picta* – strdivka zbarvená
M. uniflora – strdivka jednokvětá
Dm *Poa nemoralis* – lipnice hajní
V. mirabilis – violka divotvárná

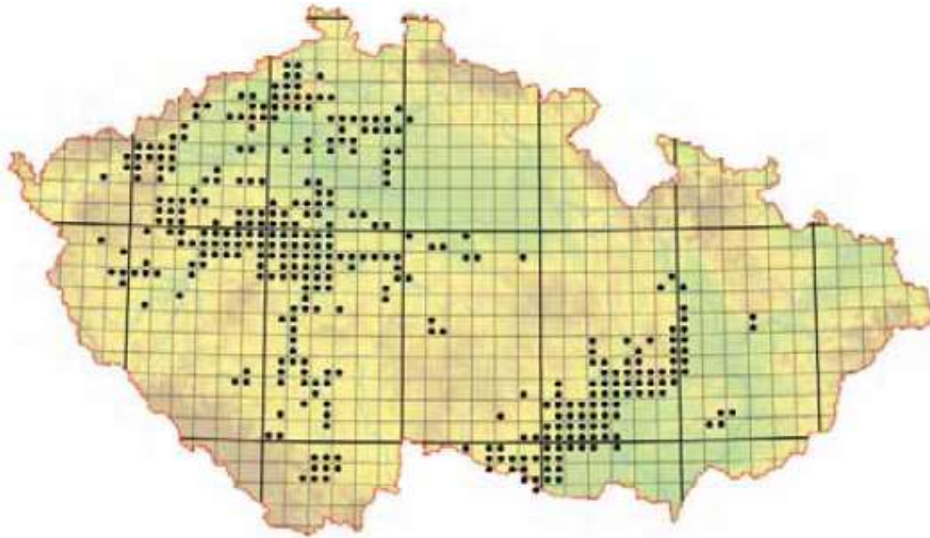
L6.3 na písku

Frangula alnus – krušina olšová
Dm *Quercus robur* – dub letní

Bylinné patro

Ajuga reptans – zběhovec plazivý
Dg *Asperula tinctoria* – mařinka barvířská
Betonica officinalis – bukvice lékařská
Dg Dm *Carex fritschii* – ostřice Fritschova
Dm *Convallaria majalis* – konvalinka vonná
Dg *Dianthus superbus* – hvozdík pyšný
Dg *Festuca amethystina* – kostřava ametystová
F. ovina – kostřava ovčí
Dg *Galium boreale* subsp. *boreale* – svízel severní pravý
Geranium sanguineum – kakost krvavý
Dg *Iris variegata* – kosatec různobarvý
Dg *Laserpitium prutenicum* – hladýš pruský
Lysimachia vulgaris – vrbina obecná
Melampyrum pratense – černýš luční
Dg Dm *Molinia arundinacea* – bezkoleneček rákosovitý
Dg Dm *M. caerulea* – bezkoleneček modrý
Dg *Potentilla alba* – mochna bílá
Dg *Serratula tinctoria* – srpice barvířská
Dg *Succisa pratensis* – čertkus luční
Dg *Valeriana stolonifera* subsp. *angustifolia* – kozlík ukrajinský chlumní
Veronica vindobonensis – rozrazil vídeňský

Acidofilní teplomilné doubravy



***L6.5 Acidofilní teplomilné doubravy (9110 jen L6.5A)** – Sv. *Quercion petraeae* *Genisto pilosae-Quercetum petraeae*, *Sorbo torminalis-Quercetum*, *Asplenio cuneifolii-Quercetum petraeae*. – Svaz *Genisto germanicae-Quercion* (L7.1, L7.2, L7.3 a L7.4): *Viscario-Quercetum*

Křivoklátsko: vrch Lípa

Stromové a keřové patro

Carpinus betulus – habr obecný

Ligustrum vulgare – ptačí zob obecný

Dm *Quercus petraea* s. lat. – dub zimní

Bylinné patro

Anthericum ramosum – bělozářka větvitá

Avenella flexuosa – metlička křivolaká

Carex humilis – ostřice nízká

Dg *Dianthus carthusianorum* – hvozdík kartouzek

Dm *Festuca ovina* – kostřava ovčí

Dg *F. pallens* – kostřava sivá

Dg *Genista pilosa* – kručinka chlupatá

G. tinctoria – kručinka barvířská

Hieracium lachenalii – jestřábník Lachenalův

H. murorum – jestřábník zední

H. pilosella – jestřábník chlupáček

H. sabaudum – jestřábník savojský

Hylotelephium maximum – rozchodník velký

Hypericum perforatum – třezalka tečkovaná

Jasione montana – pavinec horský

Linaria genistifolia – lnice kručinkolistá

Luzula luzuloides – bika hajní

Lychnis viscaria – smolnička obecná

Dm *Poa nemoralis* – lipnice hajní

Polygonatum odoratum – kokořík vonný

Rumex acetosella – šťovík menší

Dg *Sedum reflexum* – rozchodník skalní

Dg *S. sexangulare* – rozchodník dlouholistý

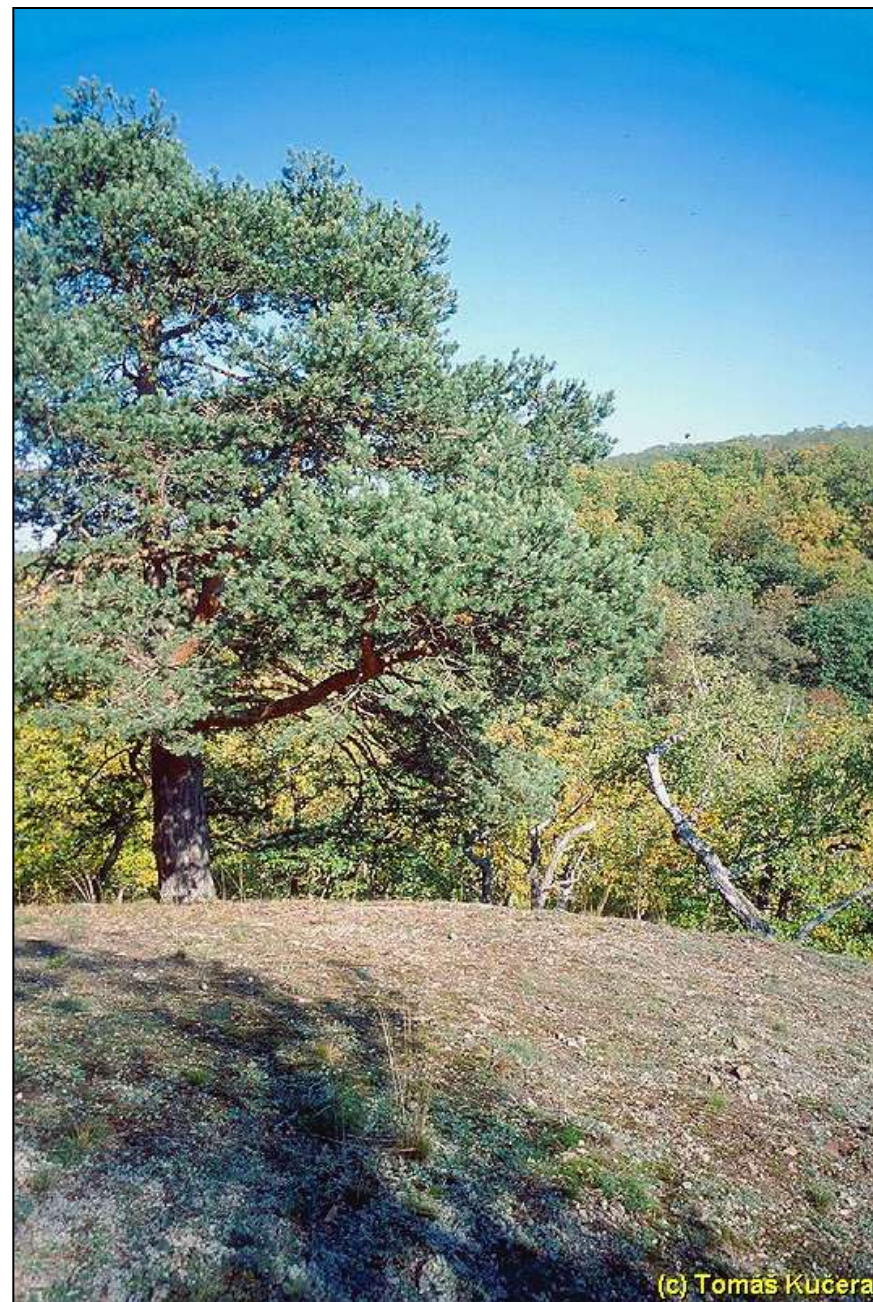
Silene nutans – silenka nicí

Dg *Thymus praecox* – mateřídouška časná

Veronica officinalis – rozrazil lékařský

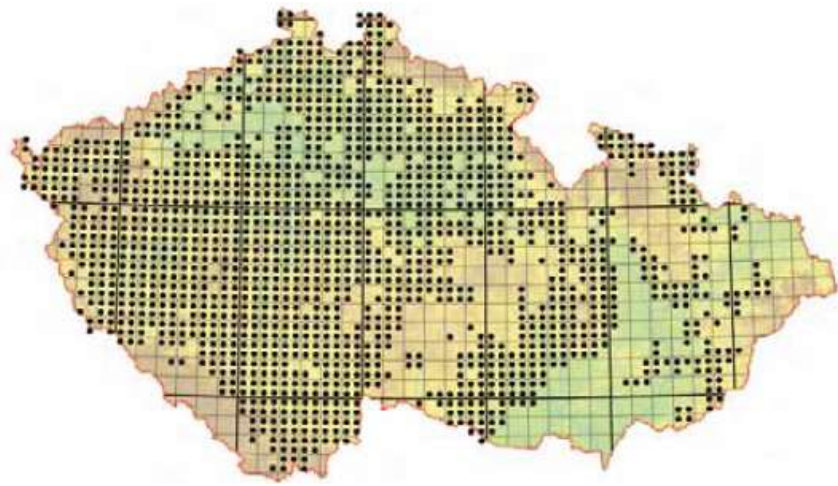
V. vindobonensis – rozrazil vídeňský

Dm *Vincetoxicum hirundinaria* – tolita lékařská



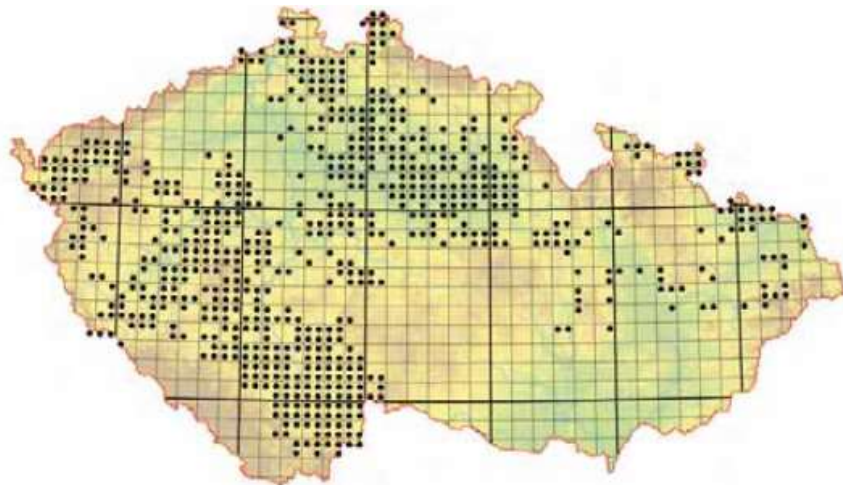
(c) Tomáš Kučera

Acidofilní doubrawy a jedliny



-L7.1 Suché acidofilní doubravy – Svaz *Genisto germanicae-Quercion*: *Luzulo albidae-Quercetum petraeae* Hilitzer, *Calluno-Quercetum*

L7.2 Vlhké acidofilní doubravy (9190) – Svaz *Genisto germanicae-Quercion*: *Molinio arundinaceae-Quercetum*, *Abieti-Quercetum*





Stříbrný luh, Křivoklátsko

L7.1 Suché acidofilní doubravy

Betula pendula – bříza bělokorá

Frangula alnus – krušina olšová

Dm *Quercus petraea* s. lat. – dub zimní

Dm *Q. robur* – dub letní

Bylinné patro

Dm *Avenella flexuosa* – metlička křivolaká

Calamagrostis arundinacea – třtina
rákosovitá

Dg Dm *Calluna vulgaris* – vřes obecný

Dm *Festuca ovina* – kostřava ovčí

Dg *Genista germanica* – kručinka německá

G. tinctoria – kručinka barvířská

Hieracium murorum – jestřábník zední

Dg Dm *Luzula luzuloides* – bika hajní pravá

Melampyrum pratense – černýš luční

Dm *Poa nemoralis* – lipnice hajní

Dg *Silene nutans* – silenka nicí

Sorbus aucuparia – jeřáb ptačí pravý

Dm *Vaccinium myrtillus* – borůvka

Mechorosty

Dicranum scoparium – dvouhrotec chvostnatý

Pleurozium schreberi – travník Schreberův

Polytrichum formosum – ploník ztenčený

L7.2 Vlhké acidofilní doubravy

Betula pendula – bříza bělokorá

Dg *B. pubescens* – bříza pýřitá

Dg *Frangula alnus* – krušina olšová

Pinus sylvestris – borovice lesní

Dg *Populus tremula* – topol osika

Quercus petraea s. lat. – dub zimní

Dm *Q. robur* – dub letní

Sorbus aucuparia – jeřáb ptačí pravý

Bylinné patro

Avenella flexuosa – metlička křivolaká

Dm *Carex brizoides* – ostřice třeslicovitá

Dg *Dryopteris carthusiana* – kaprad' osténkatá

Dg *Hieracium laevigatum* – jestřábník hladký

Dg *Lysimachia vulgaris* – vrbina obecná

Melampyrum pratense – černýš luční

Dg Dm *Molinia arundinacea* – bezkoleneč
rákosovitý

Dg *Potentilla erecta* – mochna nátržník

Vaccinium myrtillus – borůvka

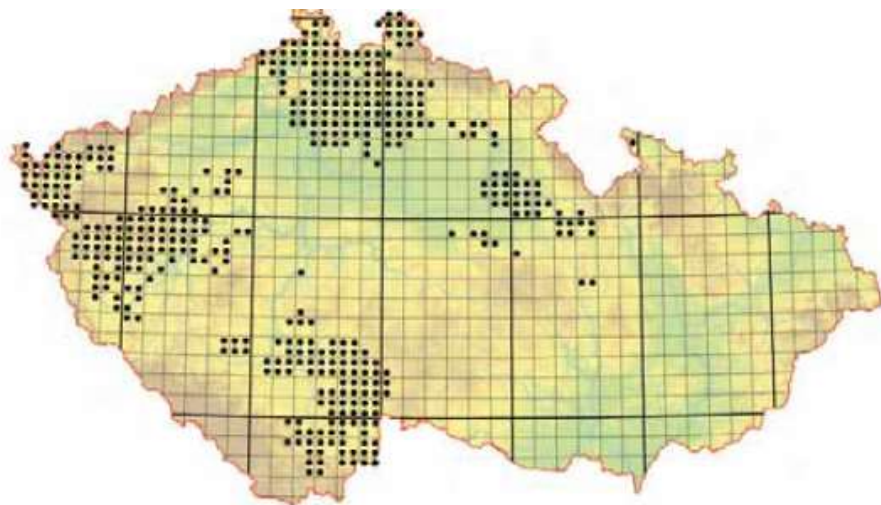
Mechorosty

Atrichum undulatum – bezvláska vlnkatá

Polytrichum commune – ploník obecný

P. formosum – ploník ztenčený

Borové doubravy



-L7.3 Subkontinentální borové doubravy
BLP – Svaz *Genisto germanicae-Quercion*
(také L6.5, L7.1, L7.2 a L7.4): *Vaccinio*
vitis-idaeae-Quercetum



Stromové a keřové patro

Betula pendula – bříza bělokorá

Frangula alnus – krušina olšová

Pinus sylvestris – borovice lesní

Dm *Quercus petraea* s. lat. – dub zimní

Dm *Q. robur* – dub letní

Sorbus aucuparia – jeřáb ptačí pravý

Bylinné patro

Avenella flexuosa – metlička křivolaká

Calluna vulgaris – vřes obecný

Dm *Vaccinium myrtillus* – borůvka

Dm Dg *V. vitis-idaea* – brusinka

Mechorosty a lišejníky

Dg *Cladonia rangiferina* – dutohlávka sobí

Dicranum polysetum – dvouhrotec čeřitý

D. scoparium – dvouhrotec chvostnatý

Leucobryum glaucum – bělomech sivý

L. juniperoideum – bělomech

Pleurozium schreberi – travník Schreberův



Bory nebo borové doubravy?

**Boreokontinentální
bory, sv. *Dicrano-
Pinion*, as. *Vaccinio-
Pinetum***

**? Kulturní bory na stanovištích borových doubrav,
sv. *Genisto-Quercion*, as. *Vaccinio vitis-ideae-
Quercetum***



Foto P.Pokorný

=> Vegetační komplex - mozaika

Acidofilní bučiny a jedliny

Rašelinné bory a březiny,
podmáčené smrčiny a
blatkové bory

Výsadby:

jaseniny

dub

červený

Třeboňský bor
typický
Var. *Cladonia*
Var. *Molinia*
Var. *Sphagnum*
Var. *Leucobryum*

Smrk

Borovice

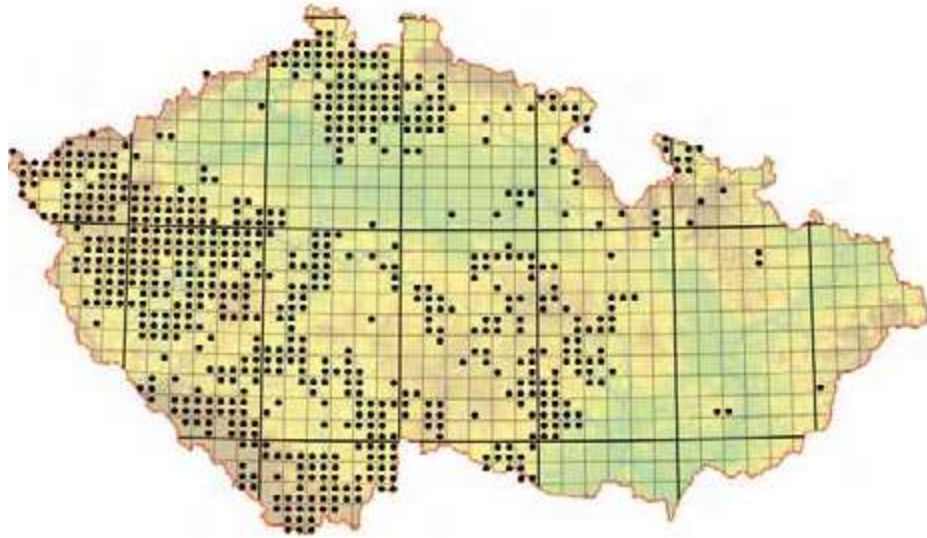
Modřín

douglaska

Acidofilní doubravy,
jedlové a borové
doubravy

Tvrký luh, střemchová
doubrava a olšina

Reliktní bory

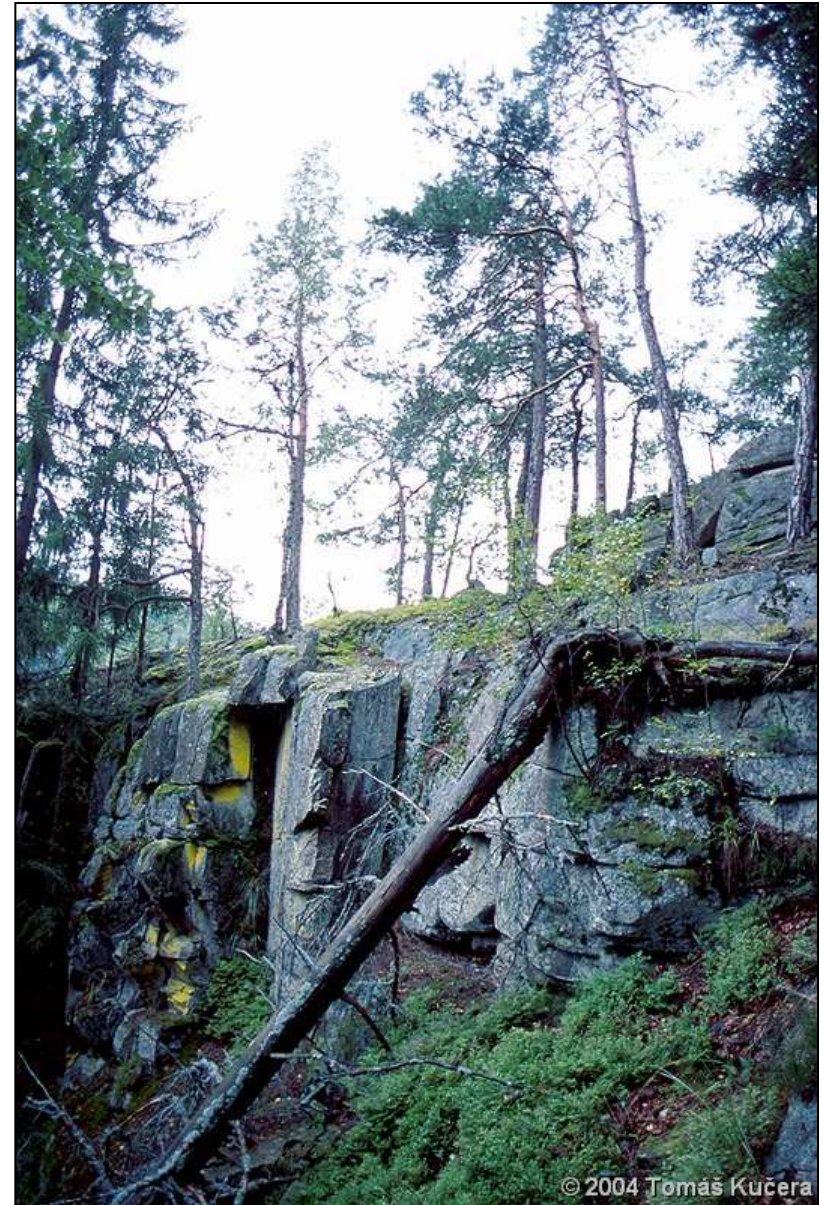


L8.1 Suché boreokontinentální bory 91T0 (jen L8.1A)

Svaz *Dicrano-Pinion* (také L10.2 a L10.4): *Dicrano-Pinetum*, *Cladonio rangiferinae-Pinetum sylvestris*, *Betulo carpaticae-Pinetum*, *Hieracio pallidi-Pinetum*, *Asplenio cuneifolii-Pinetum*, *Cardaminopsio petraeae-Pinetum*

L8.2 Lesostepní bory 91U0 Svaz *Cytiso ruthenici-Pinion sylvestris*: *Anemono sylvestris-Pinetum*, *Pyrolo-Pinetum sylvestris*

-L8.3 Perialpidské hadcové bory Svaz *Erico-Pinion*: *Thlaspio montani-Pinetum sylvestris*



L8.1 Stromové a keřové patro

- Dg *Betula pendula* – bříza bělokorá
Dg *Frangula alnus* – krušina olšová
Dg Dm *Pinus sylvestris* – borovice lesní
Quercus petraea s. lat. – dub zimní

Bylinné patro

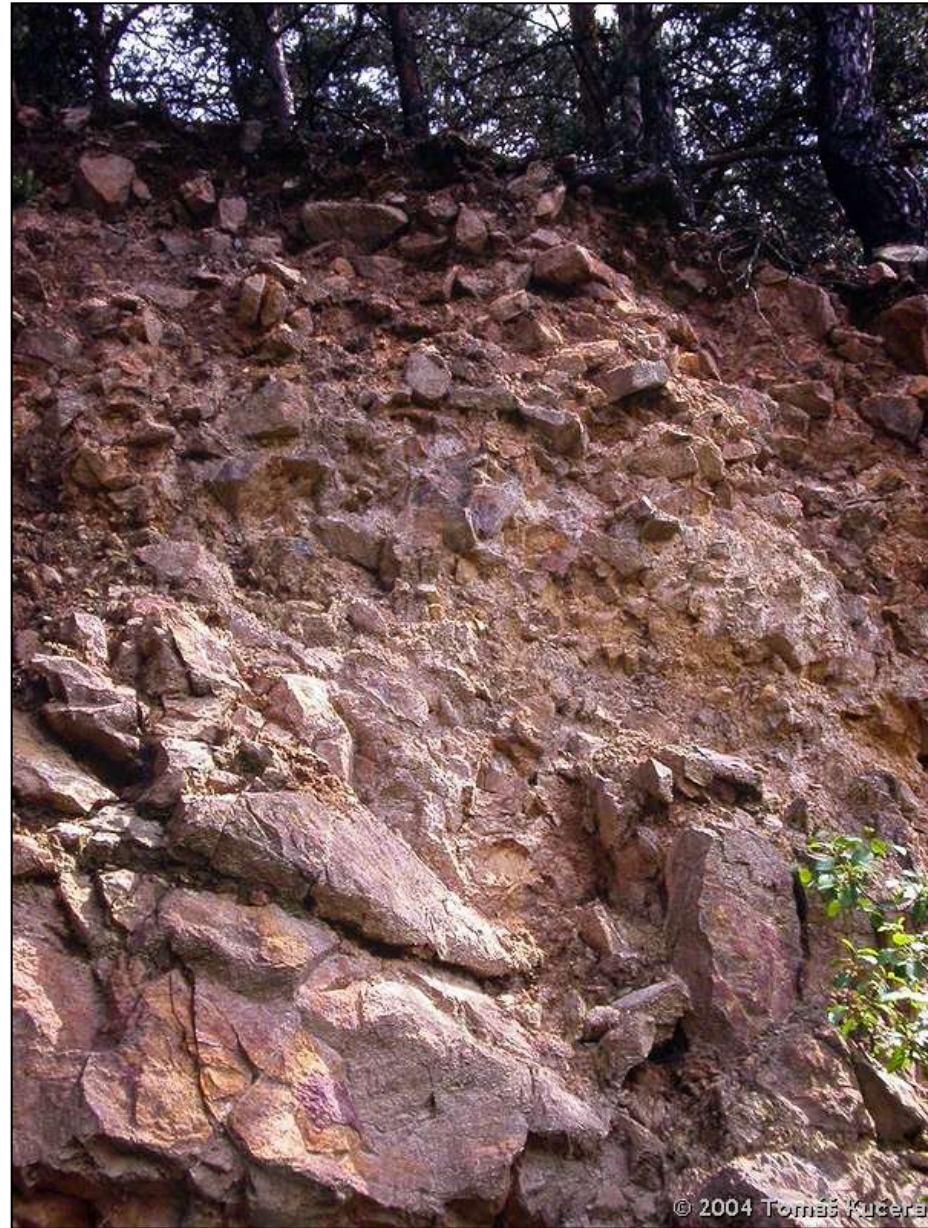
- Dm *Avenella flexuosa* – metlička
křivolaká
Dm *Calluna vulgaris* – vřes obecný
Campanula rotundifolia – zvonek
okrouhlolistý
Dg *Cardaminopsis arenosa* – řeřišničník
písečný
Dm *Festuca ovina* – kostřava ovčí
F. pallens – kostřava sivá
Genista pilosa – kručinka chlupatá
Hieracium murorum – jestřábník
zední
H. pilosella – jestřábník chlupáček
Dg *H. schmidtii* – jestřábník bledý
Luzula luzuloides subsp. *luzuloides* –
bika hajní pravá
Rumex acetosella – štovík menší
Dg Dm *Vaccinium myrtillus* – borůvka
Dg Dm *V. vitis-idaea* – brusinka

Mechorosty a lišejníky

- Cetraria islandica* – puklérka islandská
Cladonia arbuscula – dutohlávka lesní
C. coccifera – dutohlávka červcová
C. gracilis – dutohlávka štíhlá
C. portentosa – d. ježovitá
C. rangiferina – d. sobí
C. squamosa – d. šupinatá
C. stellaris – d. horská
Dg *Dicranum polysetum* – dvouhrotec čeřitý
D. scoparium – dvouhrotec chvostnatý
Hypnum cupressiforme – rokyt cypřišový
Dg *Leucobryum juniperoideum* – bělomech
Pleurozium schreberi – travník Schreberův
Dg *Polytrichum piliferum* – ploník chluponosný
Pohlia nutans – paprutka nicí



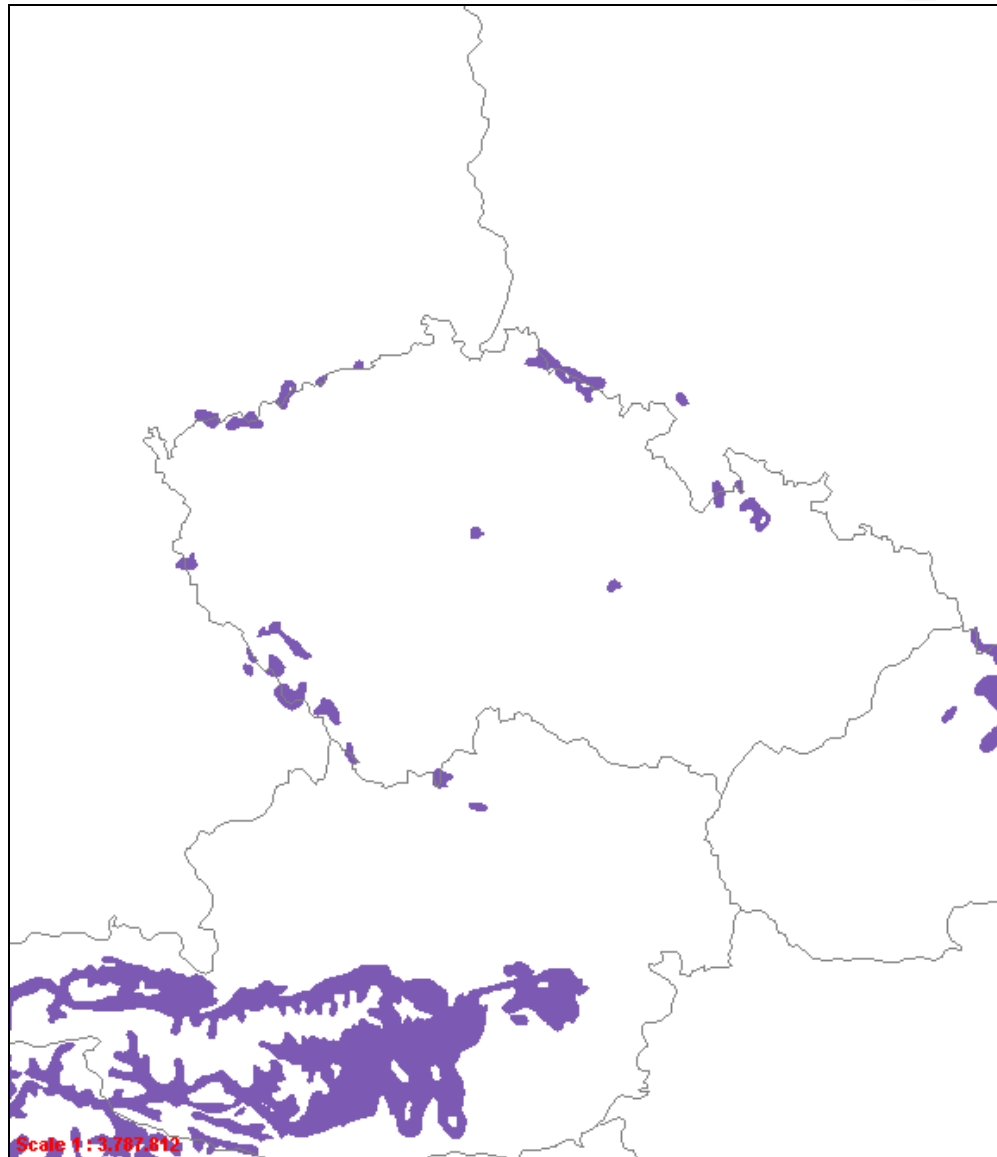
Betulo carpaticae-Pinetum



Ryolit, surová půda

© 2004 Tomáš Kucera

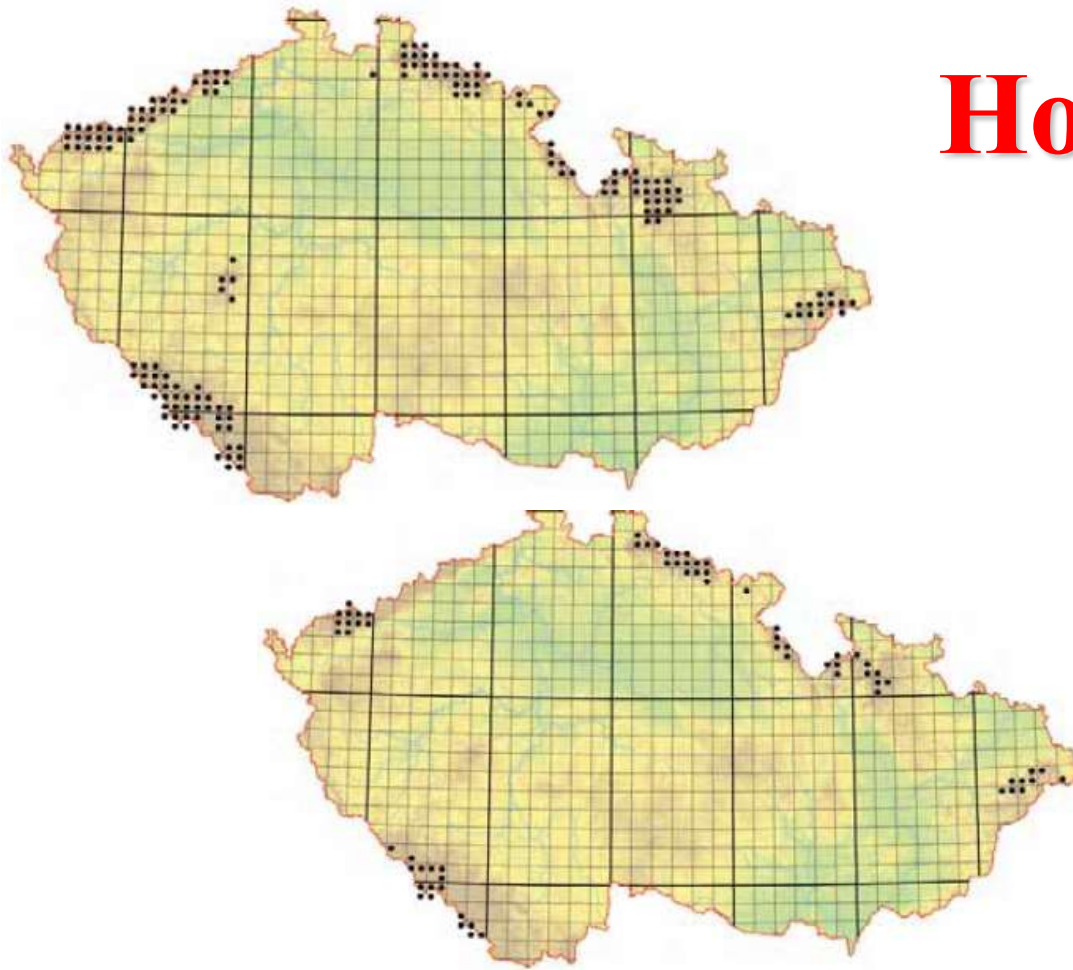
Mountain spruce forests



Bohn et al. 2004



Horské smrčiny



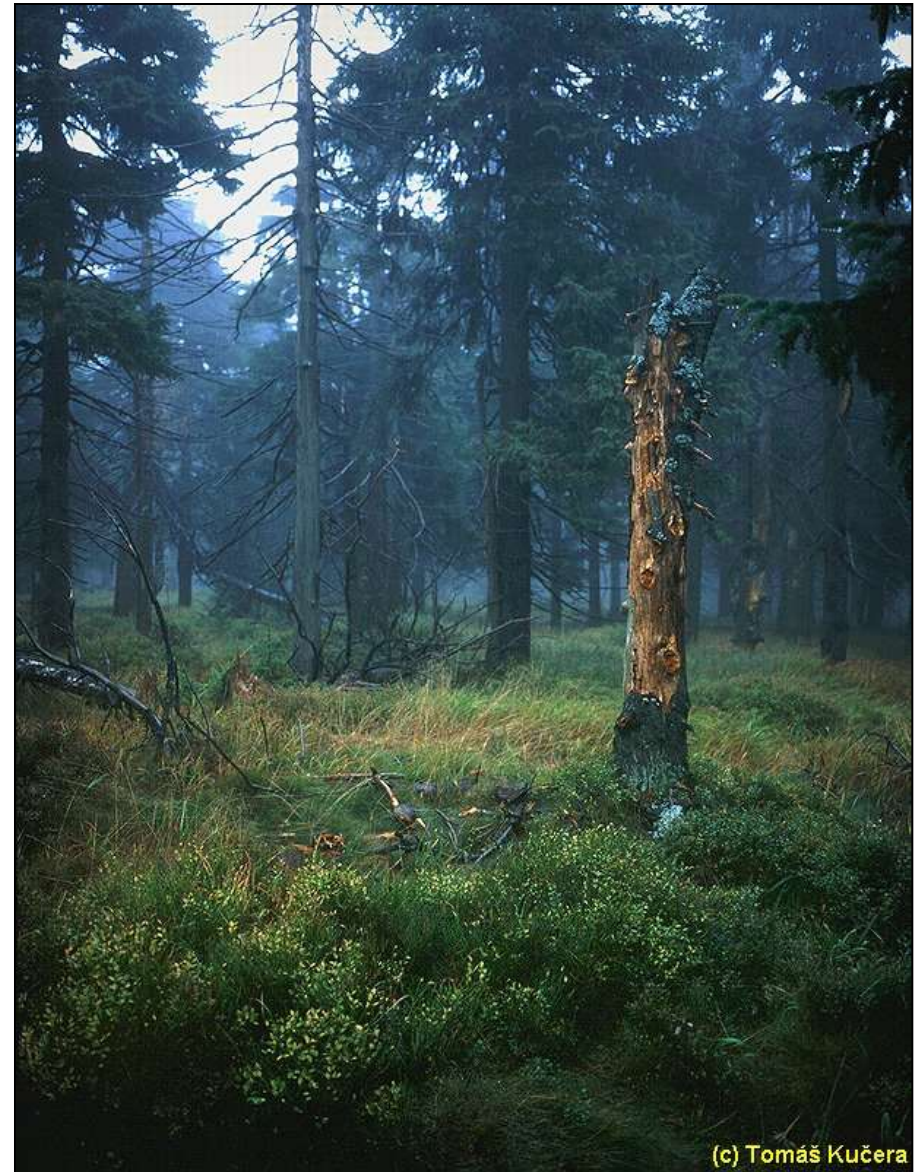
L9.1 Horské třtinové smrčiny (9410) – Svaz
Piceion excelsae (také L9.2): *Calamagrostio villosae-Piceetum*, *Anastrepto-Piceetum*
Stöcker, *Dryopterido dilatatae-Piceetum*

L9.3 Horské papratkové smrčiny (9410) P –
Svaz *Athyrio alpestris-Piceion*: *Athyrio alpestris-Piceetum*



(c) Tomáš Kučera

Krušné hory, Klínovec





Třístoličnik 1990

(c) Tomáš Kučera

Kary: A4.3



Podzoly, Jizerské hory



L9.1 Horské třtinové smrčiny

- Dg Dm *Picea abies* – smrk ztepilý
Dg *Sorbus aucuparia* – jeřáb ptačí pravý

Bylinné patro

- Dm *Avenella flexuosa* – metlička křivolaká
Dg *Blechnum spicant* – žebrovice různolistá
Dm *Calamagrostis villosa* – třtina chloupkatá
Dm *Dryopteris dilatata* – kaprad' rozložená
Dg *Homogyne alpina* – podbělice alpská
Huperzia selago – vranec jedlový
Dg *Luzula sylvatica* – bika lesní
Lycopodium annotinum – plavuň pučivá
Dm *Oxalis acetosella* – šťavel kyselý
Senecio hercynicus – starček hercynský
Soldanella montana – dřípátka horská
Dg *Streptopus amplexifolius* – čípek objímavý
Dg *Trientalis europaea* – sedmikvítek evropský
Dm *Vaccinium myrtillus* – borůvka
V. vitis-idaea – brusinka

Mechorosty

- Dm *Dicranum scoparium* – dvouhrotec chvostnatý
Dm *Hypnum cupressiforme* – rokyt cypřišový
Dm *Polytrichum formosum* – ploník ztenčený
Sphagnum capillifolium – rašeliník ostrolistý
S. girgensohnii – rašeliník Girgensohnův

L9.3 Horské papratkové smrčiny

- Dg Dm *Picea abies* – smrk ztepilý
Sorbus aucuparia – jeřáb ptačí

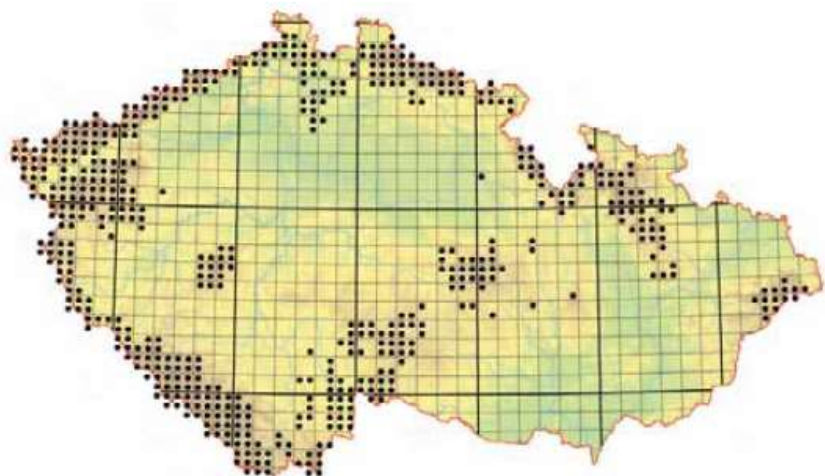
Bylinné patro

- Dg Dm *Adenostyles alliariae* – havez česnáčková
Dg Dm *Athyrium distentifolium* – papratka horská
Avenella flexuosa – metlička křivolaká
Dg *Blechnum spicant* – žebrovice různolistá
Calamagrostis villosa – třtina chloupkatá
Dg *Cicerbita alpina* – mléčivec alpský
Dm *Dryopteris dilatata* – kaprad' rozložená
Dg *Homogyne alpina* – podbělice alpská
Huperzia selago – vranec jedlový
Dg *Luzula sylvatica* – bika lesní
Lycopodium annotinum – plavuň pučivá
Oxalis acetosella – šťavel kyselý
Dg *Rumex alpestris* – šťovík áronolistý
Senecio hercynicus – starček hercynský
Soldanella montana – dřípátka horská
Dg *Stellaria nemorum* – ptačinec hajní
Streptopus amplexifolius – čípek objímavý
Dg *Trientalis europaea* – sedmikvítek evropský
Vaccinium myrtillus – borůvka

Mechorosty

- Dicranum scoparium* – dvouhrotec chvostnatý
Plagiothecium undulatum – lesklec vlnkovaný
Dm *Polytrichum formosum* – ploník ztenčený

Rašelinné a podmáčené smrčiny



***L9.2A Rašelinné smrčiny (91D0) BLP –**
Svaz *Piceion excelsae*: *Sphagno-Piceetum*

L9.2B Podmáčené smrčiny (9410) BLP –
Svaz *Piceion excelsae*: *Mastigobryo-*
Piceetum, *Equiseto-Piceetum*



Stromové a keřové patro

Betula pendula – bříza bělokorá

B. pubescens – bříza pýřitá

Frangula alnus – krušina olšová

Dg Dm *Picea abies* – smrk ztepilý

Sorbus aucuparia – jeřáb ptačí pravý

Bylinné patro

Athyrium filix-femina – papratka samičí

Avenella flexuosa – metlička křivolaká

Calamagrostis villosa – třtina chloupkatá

Carex canescens – ostřice šedavá

C. nigra – ostřice obecná

Dg Dm *Equisetum sylvaticum* – přeslička lesní

Dg *Eriophorum vaginatum* – suchopýr pochvatý

Homogyne alpina – podbělice alpská

Lycopodium annotinum – plavuň pučivá

Melampyrum pratense – černýš luční

Oxalis acetosella – šřavel kyselý

Soldanella montana – dřípatka horská

Trientalis europaea – sedmikvítek evropský

Dm *Vaccinium myrtillus* – borůvka

Dg *V. uliginosum* – vlochině

V. vitis-idaea – brusinka

Mechorosty

Dg Dm *Bazzania trilobata* – rohozec trojlaločný

Dm *Polytrichum commune* – ploník obecný

Dg Dm *Sphagnum girgensohnii* – rašeliník

Girgensohnův

Dg *S. riparium* – rašeliník pobřežní

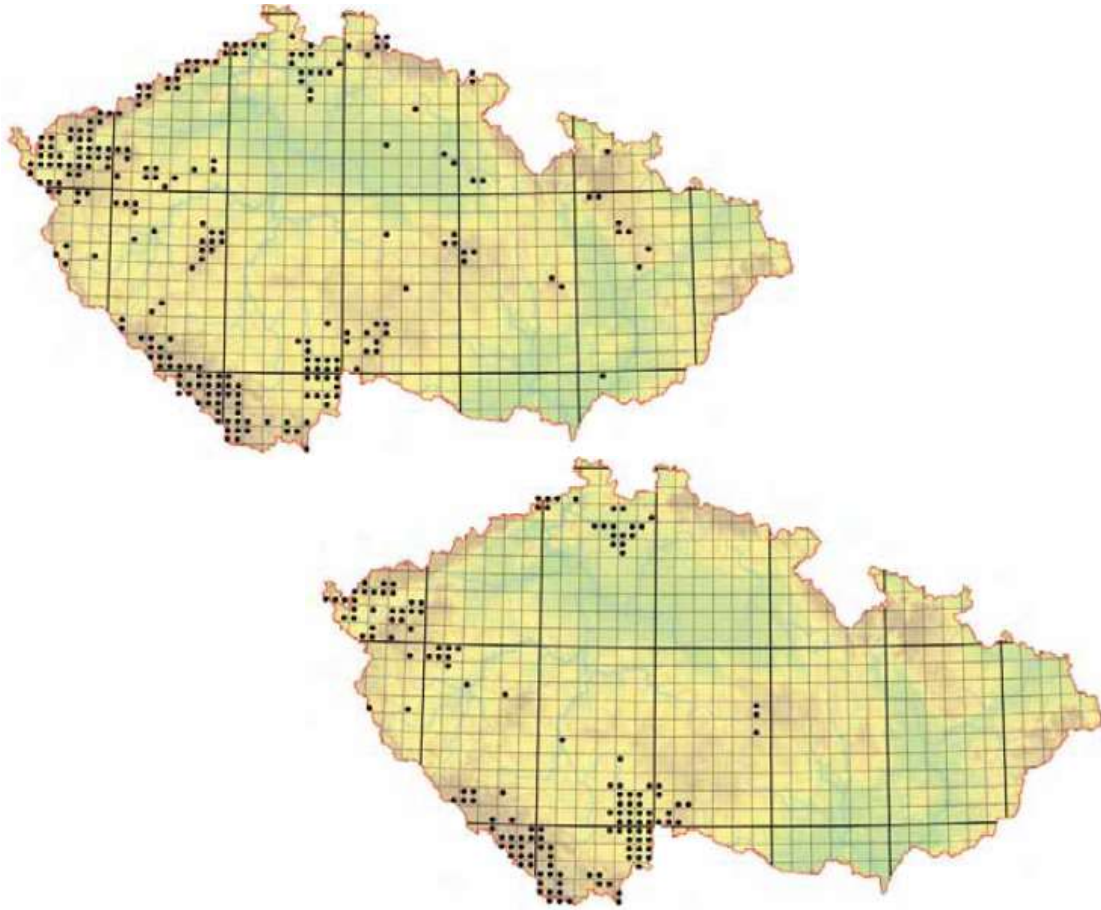
Dg *S. russowii* – rašeliník statný





(c) Tomáš Kučera

Rašelinné březiny a bory (91D0)



***L10.1 Rašelinné březiny** BLP – Svaz *Betulon pubescentis*: *Betuletum pubescentis*

***L10.2 Rašelinné brusnicové bory** BLP – Svaz *Dicrano-Pinion*: *Vaccinio uliginosi-Pinetum sylvestris*



Hornovltavský luh

Náletové březiny: X12



PR Březinka pod Milešovkou

(c) Tomáš Kučera

L10.1°Rašelinné březiny

Alnus glutinosa – olše lepkavá
Betula pendula – bříza bělokorá
Dg Dm *B. pubescens* – bříza pýřitá
Frangula alnus – krušina olšová
Picea abies – smrk ztepilý
Pinus sylvestris – borovice lesní
Quercus robur – dub letní
Salix aurita – vrba ušatá
Sorbus aucuparia – jeřáb ptačí pravý

Bylinné patro

Avenella flexuosa – metlička křivolaká
Blechnum spicant – žebrovice různolistá
Dm *Calamagrostis villosa* – třtina chloupkatá
Carex brizoides – ostřice třeslicovitá
Dryopteris carthusiana – kaprad' osténkatá
Equisetum sylvaticum – přeslička lesní
Lysimachia vulgaris – vrbina obecná
Melampyrum pratense – černýš luční

Dg Dm *Molinia caerulea* – bezkoleneček modrý
Oxalis acetosella – šťavel kyselý
Trientalis europaea – sedmikvítek evropský
Vaccinium myrtillus – borůvka
V. vitis-idaea – brusinka

Mechorosty

Calliergon stramineum – bařinatka nažloutlá
Polytrichum commune – ploník obecný
Sphagnum capillifolium – rašeliník ostrolistý
S. fallax – rašeliník křivolistý

L10.2 Rašelinné brusnicové bory

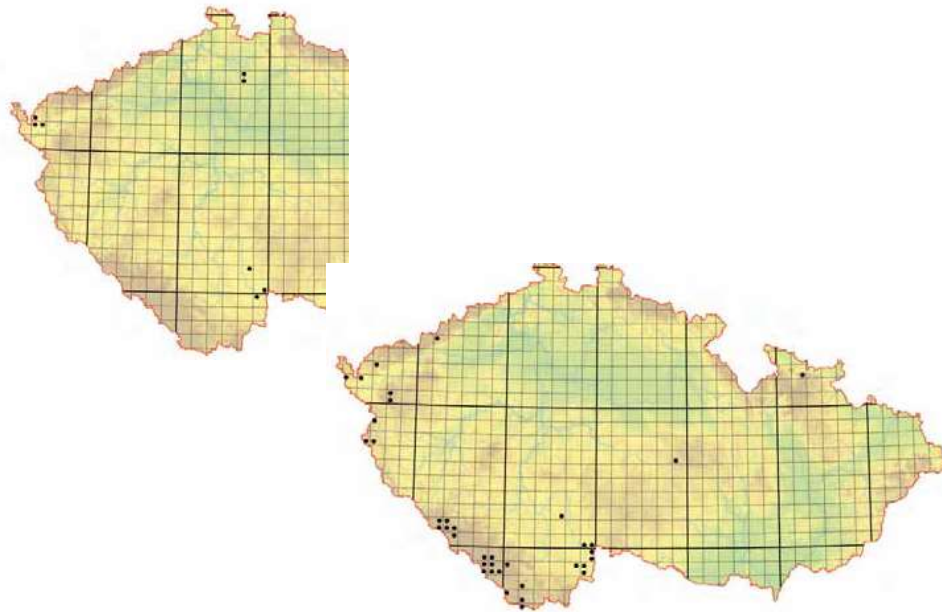
Dg *Betula pubescens* – bříza pýřitá
Dg *Frangula alnus* – krušina olšová
Picea abies – smrk ztepilý
Pinus rotundata – borovice blatka
Dg Dm *P. sylvestris* – borovice lesní

Bylinné patro

Andromeda polifolia – kyhanka sivolistá
Calluna vulgaris – vřes obecný
Eriophorum angustifolium – suchopýr úzkolistý
E. vaginatum – suchopýr pochvatý
Ledum palustre – rojovník bahenní
Molinia caerulea – bezkoleneček modrý
Oxycoccus palustris s. lat. – klikva bahenní
Dm *Vaccinium myrtillus* – borůvka
Dm *V. uliginosum* – vložyně
Dm *V. vitis-idaea* – brusinka

Mechorosty

Aulacomnium palustre – klamonožka bahenní
Dg *Dicranum polysetum* – dvouhrotec čeřitý
Hylocomium splendens – rokytník skvělý
Dm *Pleurozium schreberi* – travník Schreberův
Dg *Polytrichum commune* – ploník obecný
P. strictum – ploník tuhý
Sphagnum capillifolium – rašeliník ostrolistý
S. fallax – rašeliník křivolistý
S. palustre – rašeliník člunkolistý
S. russowii – rašeliník statný



Rašelinné bory (91D0*)

***L10.3 Suchovýrové bory kontinentálních rašelinišť** BLP – Svaz *Sphagnion medii* (také R3.1, R3.2, R3.4 a L10.4): *Eriophoro vaginati-Pinetum sylvestris*

***L10.4 Blatkové bory** BLP – Svaz *Sphagnion medii* (R3.1, R3.2, R3.4 a L10.3): *Pino rotundatae-Sphagnetum* (R3.2). – Svaz *Dicrano-Pinion* (také L8.1 a L10.2): *Vaccinio uliginosi-Pinetum rotundatae*



Stromové a keřové patro

Betula pubescens – bříza pýřitá

Picea abies – smrk ztepilý

Dg Dm *Pinus rotundata* – borovice blatka

Dg Dm *P. sylvestris* – borovice lesní

Bylinné patro

Andromeda polifolia – kyhanka
sivolistá

Calluna vulgaris – vřes obecný

Carex canescens – ostřice šedavá

C. lasiocarpa – ostřice plstnatoplodá

C. rostrata – ostřice zobánkatá

Dg Dm *Eriophorum vaginatum* – suchopýr
pochvatý

Dg Dm *Ledum palustre* – rojovník bahenní

Melampyrum pratense – černýš luční

Menyanthes trifoliata – vachta
trojlistá

Dm *Molinia caerulea* – bezkoleneček modrý

Oxycoccus palustris s. lat. – klikva
bahenní

Dm *Vaccinium myrtillus* – borůvka

Dm *V. uliginosum* – vložnyně

V. vitis-idaea – brusinka

Mechorosty a lišejníky

Aulacomnium palustre – klamonožka
bahenní

Cladonia arbuscula – dutohlávka lesní

C. digitata – dutohlávka prstítá

C. incrassata – dutohlávka rašelinná

C. sulphurina – dutohlávka sírová

Dicranum polysetum – dvouhrotec čeřitý

Dm *Hylocomium splendens* – rokytník skvělý

Icmadophila ericetorum – vláhomilka měděnko

Dm *Pleurozium schreberi* – travník Schreberův

Polytrichum formosum – ploník ztenčený

Polytrichum strictum – ploník tuhý

Dm *Sphagnum capillifolium* – rašeliník
ostrolistý

Dm *S. fallax* – rašeliník křivolistý

Dg Dm *S. magellanicum* – rašeliník prostřední

S. palustre – rašeliník člunkolistý

S. russowii – rašeliník statný